
NoteExpress V3.0

用户使用手册

2015/3/19

北京爱琴海乐之技术有限公司

目录

一、NoteExpress 简介	2
二、NoteExpress 下载和安装	2
三、NoteExpress 主程序界面	3
四、NoteExpress 使用教程	3
1. 数据收集	3
1.1 网上数据库导入	3
1.2 格式化文件导入（数据库页面检索结果导入）	6
1.3 全文导入、智能识别及更新	6
1.4 手工录入	8
2 管理	8
2.1 文献查重	9
2.2 虚拟文件夹	9
2.3 表头 DIY	10
2.4 表头排序	11
2.5 影响因子趋势图	11
2.6 附件管理	12
2.7 全文下载	14
2.8 标签标记	14
2.9 本地检索	15
2.10 组织	16
2.11 回收站	16
2.12 多数据库	16
3 分析	17
4. 发现	17
4.1 综述	17
4.2 笔记	18
5. 写作	18

一、NoteExpress 简介

NoteExpress 围绕科学研究最核心的文献信息，为用户提供了信息导入、过滤、全文下载，以及众多的管理功能，可以大大提高研究者的文献管理和研究效率。同时，NE 的社区功能，能将用户自己的题录分享到社区的组群中。

- **数据收集：**内置几百个收费、免费电子资源库的接口，可以快速下载大量题录（文摘），针对性下载对读者有价值全文。
- **管理：**分门别类管理电子文献题录以及全文，海量数据，井然有序
- **分析：**对检索结果进行多种统计分析，有的放矢，事半功倍
- **发现：**综述阅读方式，快速发现有价值文献，与文献相互关联的笔记功能，随时记录思想火花
- **写作：**支持 Word 以及 WPS，在论文写作时自动生成符合要求的参考文献索引，繁琐工作，一键完成
- **社区：**在线学术社交网络平台。可结合 NoteExpress 客户端实现题录上传、分享、下载功能。

二、NoteExpress 下载和安装

下载网址：<http://www.inoteexpress.com>

网站上下载 NoteExpress 的安装程序；个人用户请下载标准版，集团用户请下载相应的集团版。

下载成功后，双击安装程序，即可完成安装，如在安装过程中遇到防火墙软件或者杀毒软件提示，请选择允许，最好能将 NE 加入信任列表。

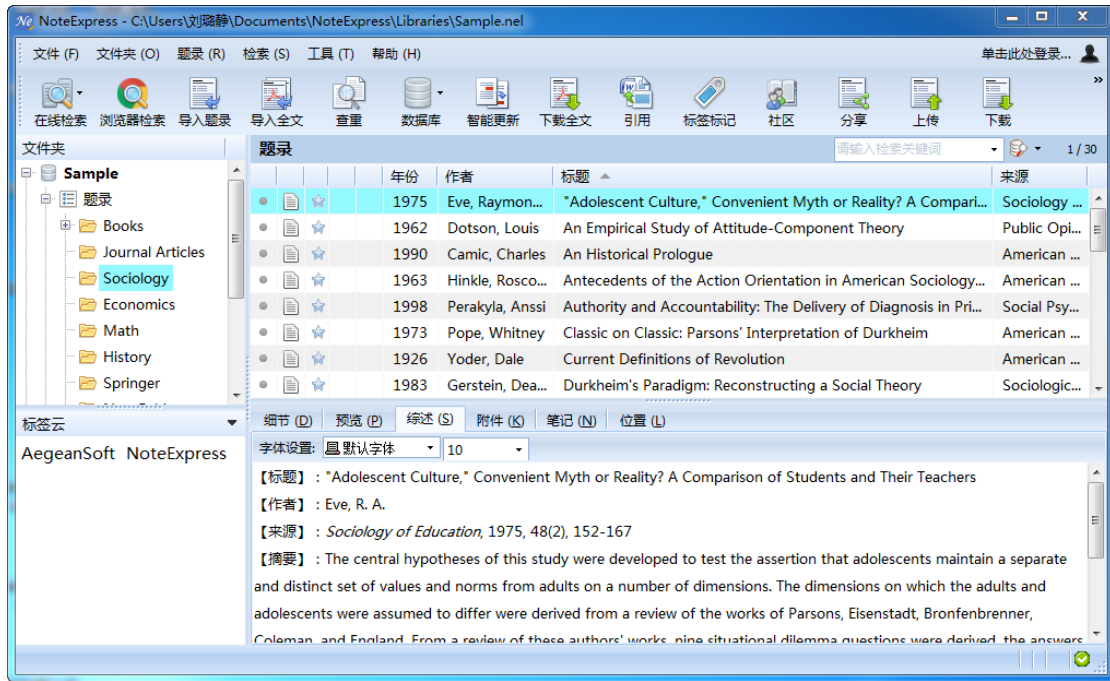
NoteExpress 3.X 版可以在以下操作系统上运行：

Windows XP\Vista\7\8(32 位和 64 位)；Windows Server 2003\2008\2008R2 (32 位和 64 位)

Noteexpress 3.X 版的写作插件支持以下写作工具软件：

MS Word2007\2010\2013 (32 位和 64 位)；WPS

三、NoteExpress 主程序界面



四、NoteExpress 使用教程

新建数据库:NoteExpress 安装完毕后首次启动会打开自带的 Sample 示例题录数据库, 该数据库存放在“我的文档”目录下, 供新用户练习使用。建议用户正式使用时建立自己的新的数据库。在 NoteExpress 主程序的【文件】下拉菜单中点击【新建数库】, 然后选择保存位置即可。NE 在用户新建数据库的时候, 会询问用户需要将附件存放在哪个文件夹中, 用户可以根据自己的需要, 将附件存放在需要的位置

建立分类目录: 建立个人数据库后, 根据研究的需要, 可以为数据库建立分类目录。可以对目录进行增删改, 以及分类目录排序。

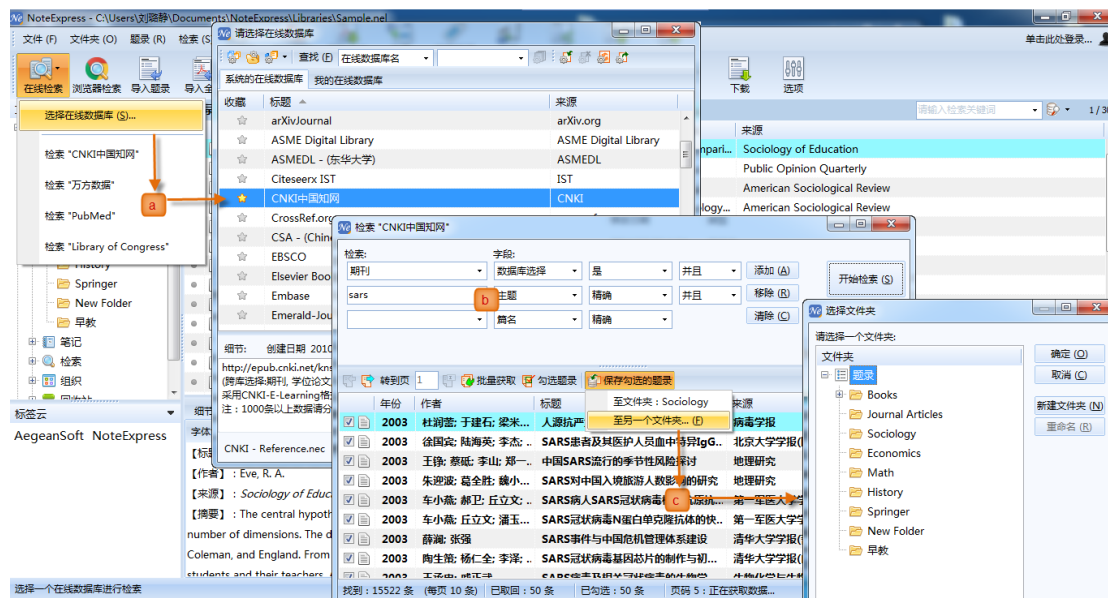
1.数据收集

1.1 网上数据库导入

1) 在线检索:内置 200 多个常用数据库, 无需登陆数据库网站, 直接以 NoteExpress 作为网关进行检索; 多线程下载方式, 下载速度快

a. 点击【在线检索】—【选择在线数据库】, 选择所需数据库。

- b. 输入检索条件，点击【开始检索】
- c. 勾选所需题录，保存到所需文件夹



2) 浏览器检索:

NoteExpress V 3.0 将全新的学术导航网站替代了以往的浏览器检索入口，使大家在使用内嵌浏览器的同时，不仅可以访问到 NE 支持检索导入的数据库，而且可以同时浏览大量有价值的学术、知识、新闻以及其他阅读资源，方便关注有价值的信息。在导航首页的显著位置上列出了 NE 浏览器检索支持导入的数据库。喜欢使用旧版浏览器导入首页的用户，我们也准备了相应入口。

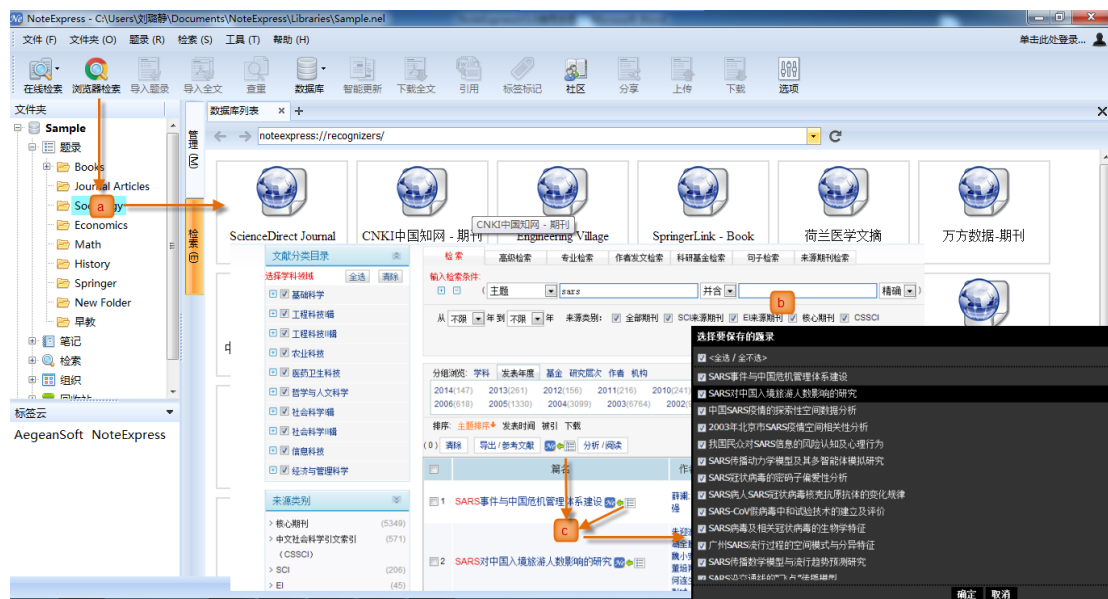


对于 NoteExpress 支持浏览器导入的数据库,在检索结果界面就可以完成数据库检索页面数据的筛选以及保存工作 NE, 这是通过配置好的网页信息抓取程序, 将用户需要的信息快速准确地保存在 NE 本地数据库中。

新版学术导航界面中, 如果支持浏览器导入的数据库, 在数据库检索结果页面会自动出现 NE 的导入按钮, 导入步骤同旧版导入 b. c 步骤。

旧版内嵌浏览器导入步骤如下:

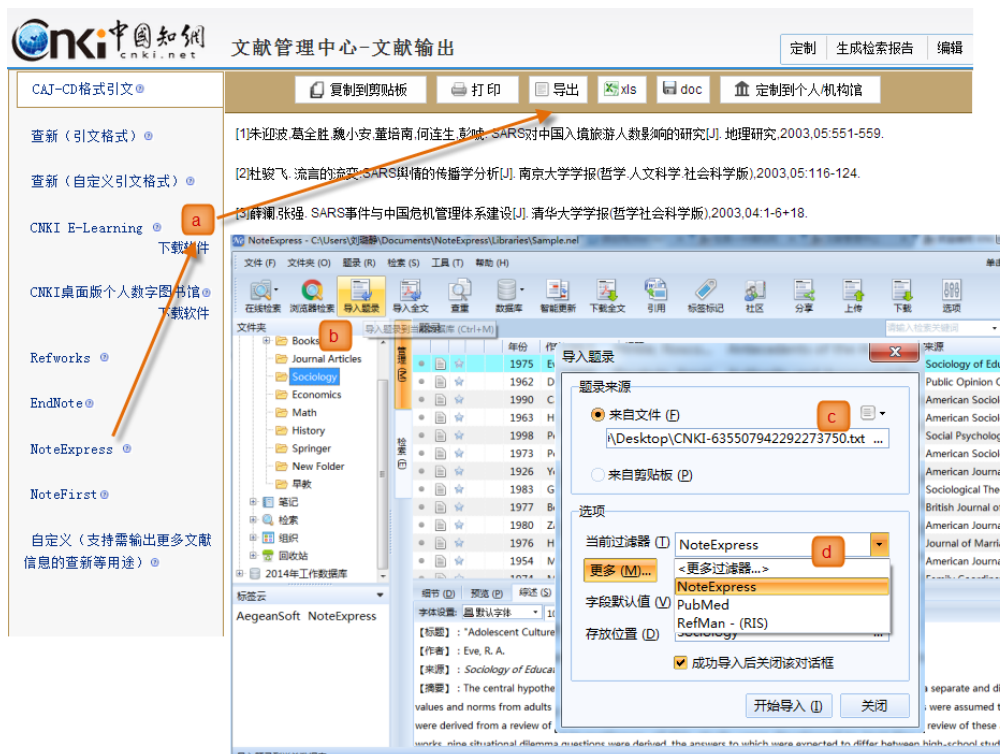
- a. 点击【浏览器检索】, 选择数据库
- b. 输入检索条件
- c. 点击 NE 导入图标, 将所需题录导入软件



1.2 格式化文件导入（数据库页面检索结果导入）

从数据库页面导出的固定格式的检索结果，比如 Endnote 格式、RIS 格式等文件，使用与格式相对应的过滤器导入软件。

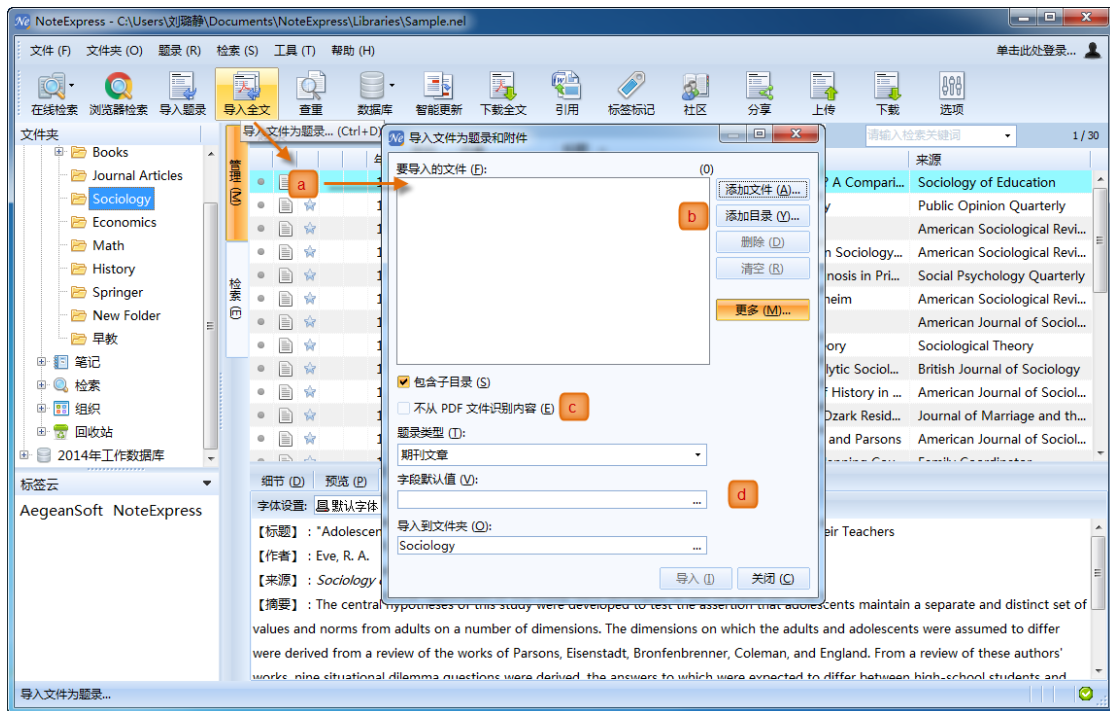
- 从数据库中选择一种格式导出文件，通常有 Endnote, refworks, NoteExpress 等，下图以 CNKI 为例，将导入的文件存放至电脑，导出格式选择 NoteExpress
- 打开 NoteExpress，点击工具栏【导入题录】按钮
- 选择格式文件存放的位置
- 选择格式文件对应的过滤器，此例中为 NoteExpress



1.3 全文导入、智能识别及更新

对于已经下载了大量全文的用户，如何将这些全文使用 NoteExpress 进行管理，NoteExpress 通过以下几个步骤，可以帮你快速地解决这一问题。

- 全文导入、智能识别：将需要使用 NE 管理的全文导入 NoteExpress，支持任意一种格式的文件导入，导入时的文件名即为题录标题。其中支持 PDF、CAJ 文件的智能识别，能识别出 PDF、CAJ 文件中的标题，DOI 等字段信息。
 - 点击【导入全文】
 - 选择需要导入的文件
 - 选择是否要从 PDF 中智能识别内容
 - 选择题录类型，导入文件的位置

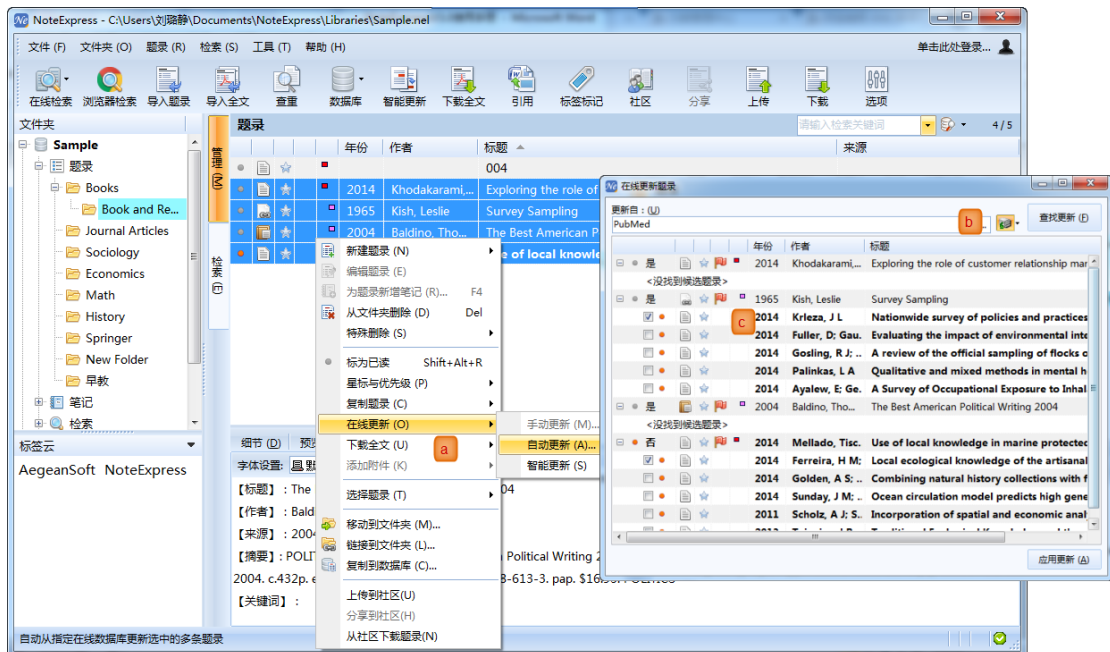


或者，也可以直接将全文文件拖入 NE 题录的目标文件夹下。

2) 智能更新：当全文导入到 NoteExpress 后，软件会自动根据标题到网上自动检索补全其他字段信息。或者，也可以点击工具栏中【智能更新】按钮

3) 自动更新：如有智能更新不到所需题录信息，可以选择自动更新的方式补全字段信息

- a. 选择需要更新的题录，点击鼠标右键，选择【在线更新】-【自动更新】
- b. 选择需要进行更新的数据库
- c. 如果备选更新题录有多条，选择需要更新的题录后，点击【应用更新】



1.4 手工录入

NoteExpress 提供手工编辑录入题录的方式，在题录列表栏中点击鼠标右键【新建题录】即可打开编辑页面手工录入题录。

2 管理

通过上述方法导入文献题录，这样就基本形成了你的个人数据库。当然，对你的研究和管理工作而言这仅仅是个开始。因为你需要对纷繁的题录进行整理，为进一步的研究设计或文章撰写等服务。当然，你完全可以依赖 NoteExpress 完成以上操作，NE 提供各种管理模块，使你能够充分高效地掌控你所获得的信息。

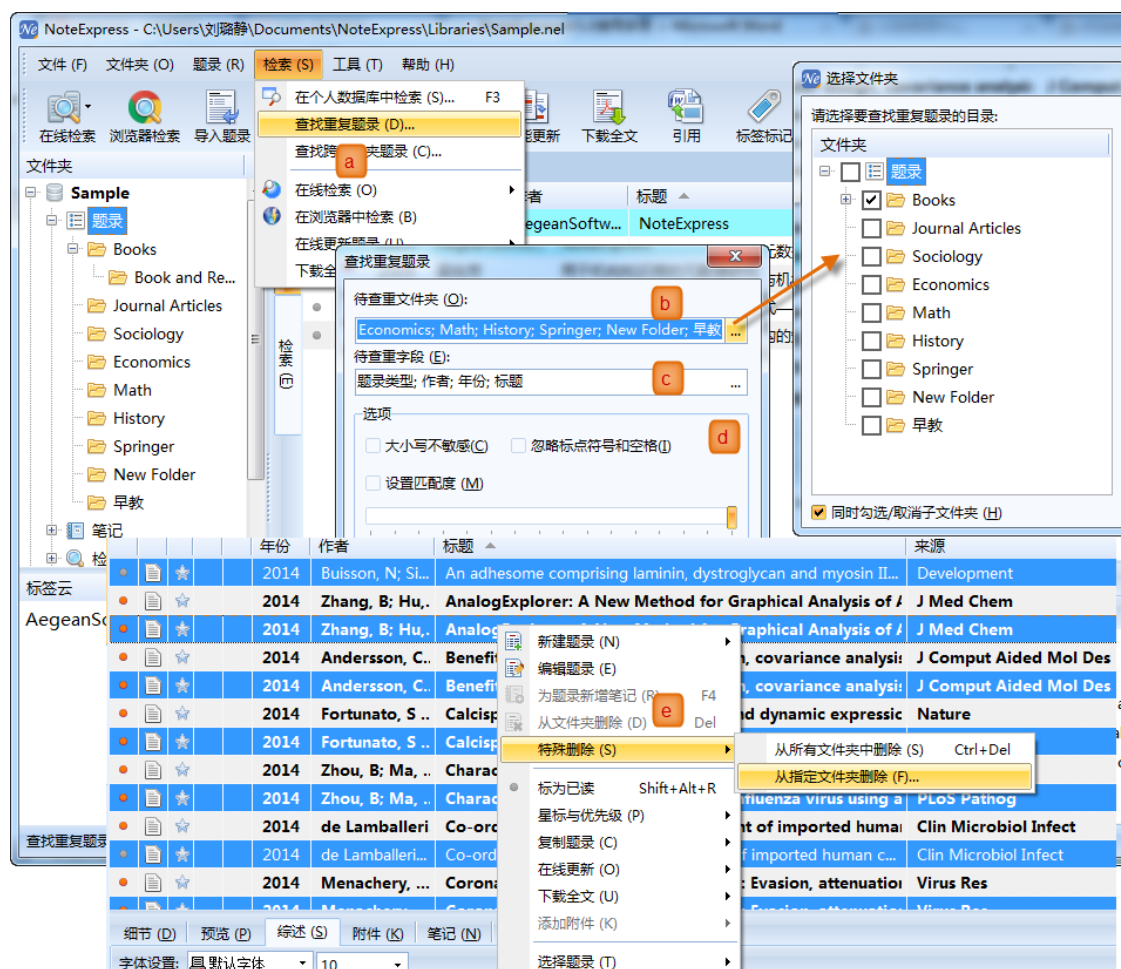
NoteExpress 提供一下管理功能模块，可以帮助您高效的管理文献信息，比如：

文献查重、虚拟文件夹、表头 DIY、表头排序、附加链接、全文下载、标记标签云、组织、回收站、本地检索等。

2.1 文献查重

在不同数据库中检索，或者你的数据库由几个小数据库合并而成，都不可避免地出现重复题录，这就需要查找重复题录，查重步骤如下：

- 点击【检索】-【查找重复题录】
- 选择查重的文件夹范围
- 选择查重的比较字段
- 设置查重的敏感度、匹配度
- 查重后重复题录高亮，可点击鼠标右键选择删除方式



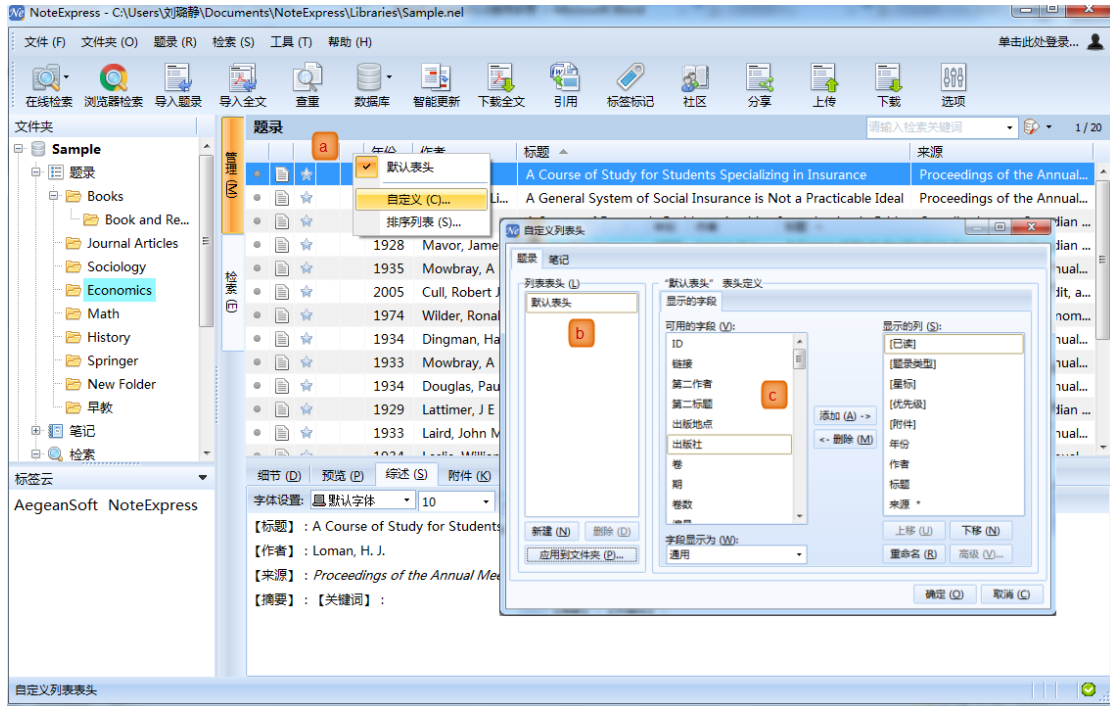
2.2 虚拟文件夹

在同一数据库中，一条题录分属于两个或几个不同的分类目录（或者说一条跨学科的题录需要分别放在不同的文件夹下），NoteExpress 提供虚拟文件夹功能管理此类文献。只需在选择的题录处点击鼠标右键，选择【链接到文件夹】，选择存放的文件夹位置即可。

2.3 表头 DIY

电脑屏幕大小有限，如何能在一屏就能显示重要的题录字段内容？NoteExpress 提供表头自定义功能，可以根据需要增加或者删除字段。

- 在表头处点击鼠标右键，点击【自定义】
- 选择需要编辑的表头，表头可以新建、删除，并能够为每一个文件夹设置一个表头；
- 将所需字段添加或者删除



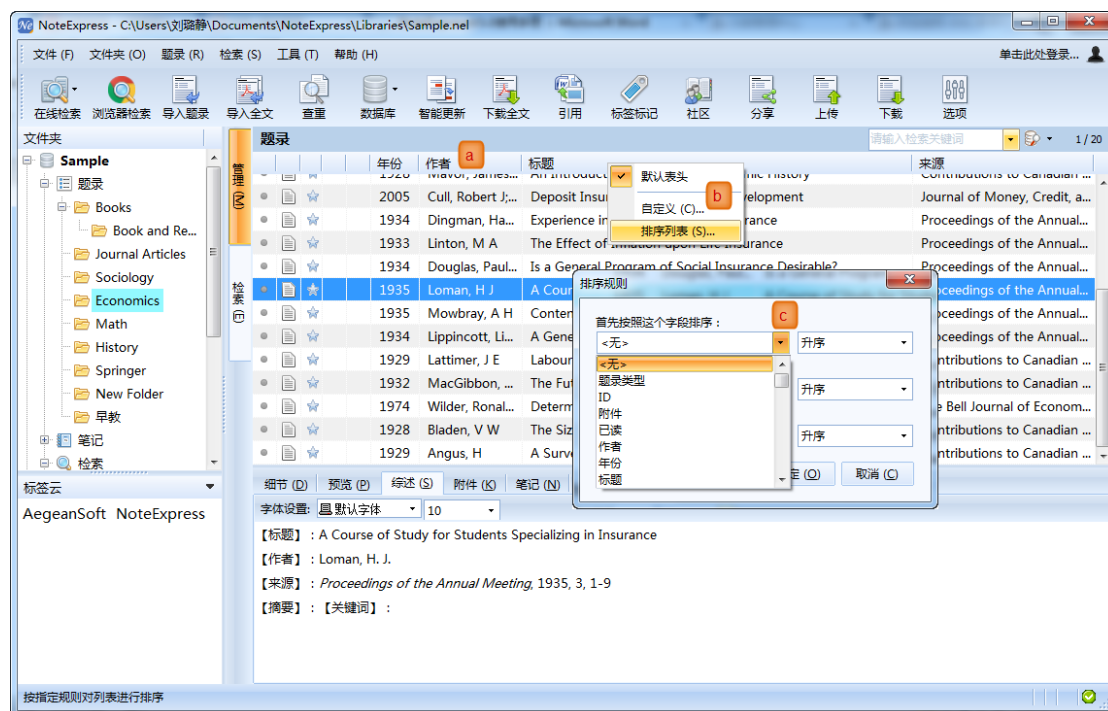
通过列表头自定义将影响因子显示在题录列表中，可以按照影响因子排序，不仅能一目了然的看到期刊水平，也方便对期刊进行对比

标题	影响因子	收录范围	来源
Becoming data-savvy in ...	13.479	SCI;SCIE;	Trends in Plant Science
Data-intensive applicatio...	3.893	EI;SCI;SCIE;	Information Sciences
Transmission protocol for...	3.893	EI;SCI;SCIE;	Information Sciences
On establishing nonlinear...	3.893	EI;SCI;SCIE;	Information Sciences
On the use of MapReduc...	3.893	EI;SCI;SCIE;	Information Sciences
Enriching semantic knowl...	3.058	EI;SCI;SCIE;	Knowledge-Based Systems
Performance evaluation ...	2.639	EI;	Future Generation Computer Systems
Semantically-based prior...	2.076	EI;SCI;SCIE;	Neural Networks
Understanding the paradi...	2.036	EI;SCIE;	Decision Support Systems

2.4 表头排序

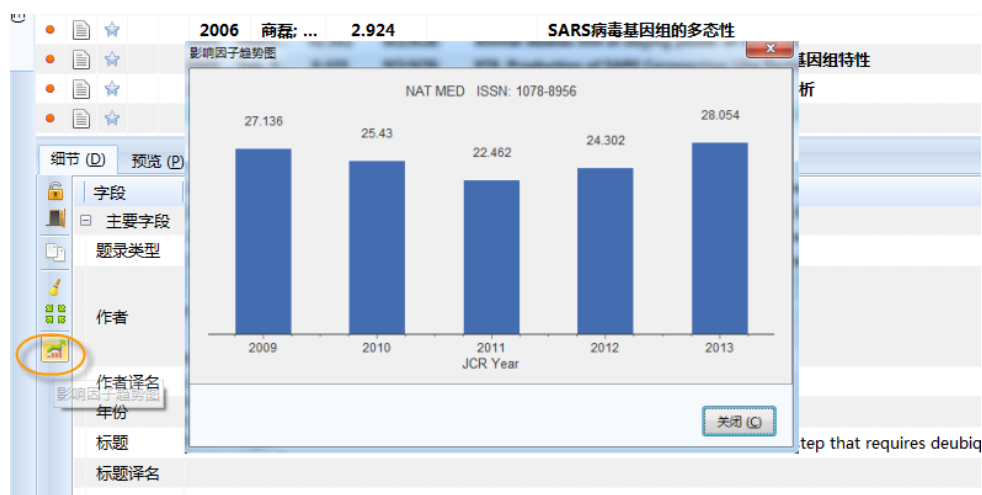
NoteExpress 的表头排序功能可以按照某一个表头字段简单排序，还能按照多个表头字段多重排序。

- 在表头列表处点击字段名称，就可以按照该字段升序/降序排序；
- 在表头处点击鼠标右键，点击【排序列表】
- 选择需要排序的多个字段，设定每个字段升序/降序



2.5 影响因子趋势图

提供期刊近五年的影响因子趋势图



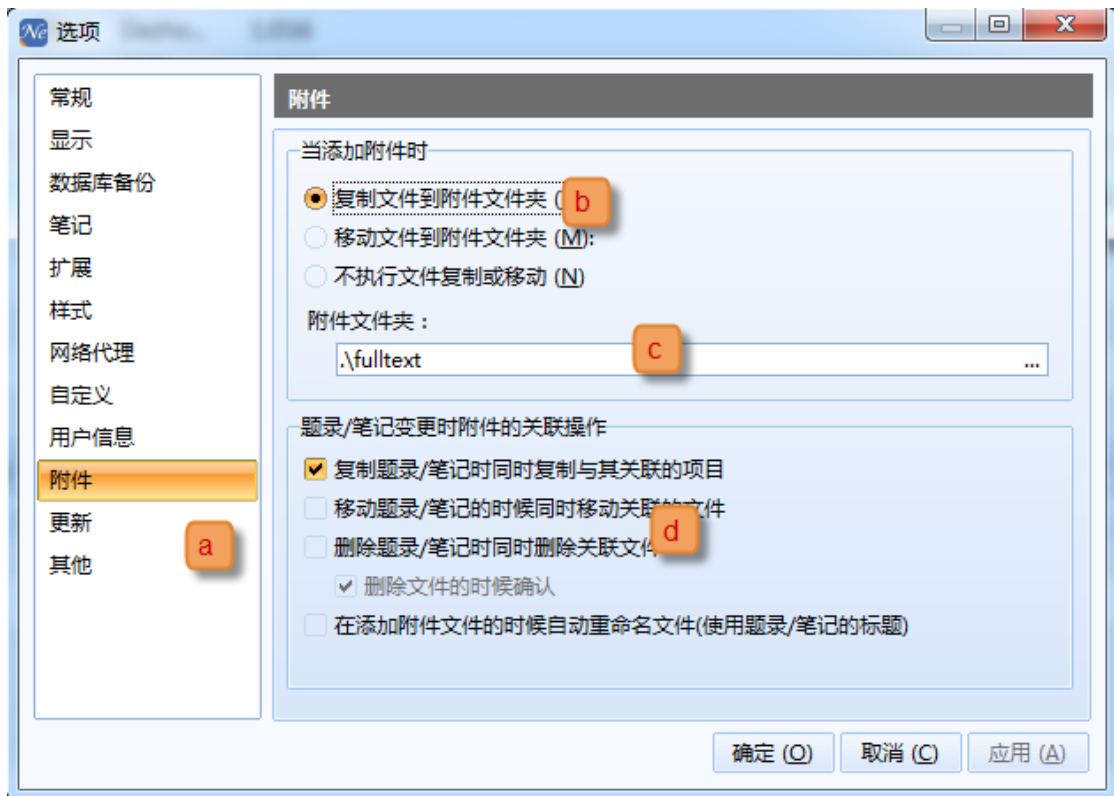
2.6 附件管理

2.6.1 附件文件夹

NoteExpress 的题录、笔记等信息存放在 NE 的数据库（扩展名为.nei 的文件）中，而附件等全文文件则存放在附件文件夹中，以方便大家在不能打开数据库的时候也能查看全文，NoteExpress 的附件文件夹在新建数据库时自动建立在数据库文件相同目录下，可以根据用户的需要重新设立存放位置。

如果需要修改附件的设置，操作方法如下：

- a. 点击 NoteExpress 菜单【工具】---【选项】----【附件】
- b. 选择添加附件时的设置方式：
 - ✓ 复制文件到附件文件夹：添加附件的时候，将本地的附件文件复制一份至附件文件夹中
 - ✓ 移动文件到附件文件夹：添加附件的时候，将本地的附件文件移动至附件文件夹中，推荐使用此方式
 - ✓ 不执行文件复制或移动：添加附件后，本地附件文件仍旧保存在原存放位置
- c. 修改附件文件夹的存放位置
- d. 修改题录/笔记更改附件的关联操作，请按照自己需求设置

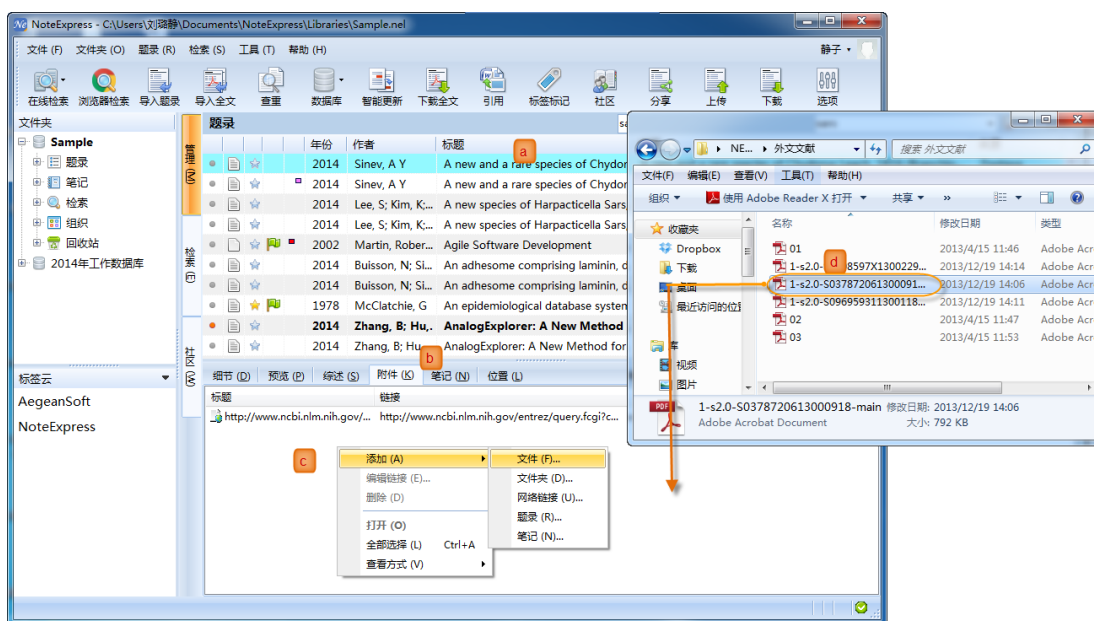


2.6.2 链接附件

NoteExpress 提供强大的附件管理功能，持任意的附件格式（你也可以添加多个附件！），比如常见的 PDF、wordWord、Excel、视屏、音频文档等，当然还有文件夹、URL 等。这样，文献题录信息就会与你的全文信息关联在一起！添加了全文附件的题录，你可以在“题录相关信息命令”栏看到一个回形针标志，点击回形针，你可以迅速打开附件。

单条题录添加附件：在 NoteExpress 中，你可以为每一条文献信息添加附件（附件已经存放在本地），方便你在需要的时候快速打开全文，一条题录可以添加多个附件。

- a. 选中需要添加附件的题录
- b. 点击【附件】按钮
- c. 在空白处点击鼠标右键选择添加附件
- d. 或者直接将附件拖动至空白处

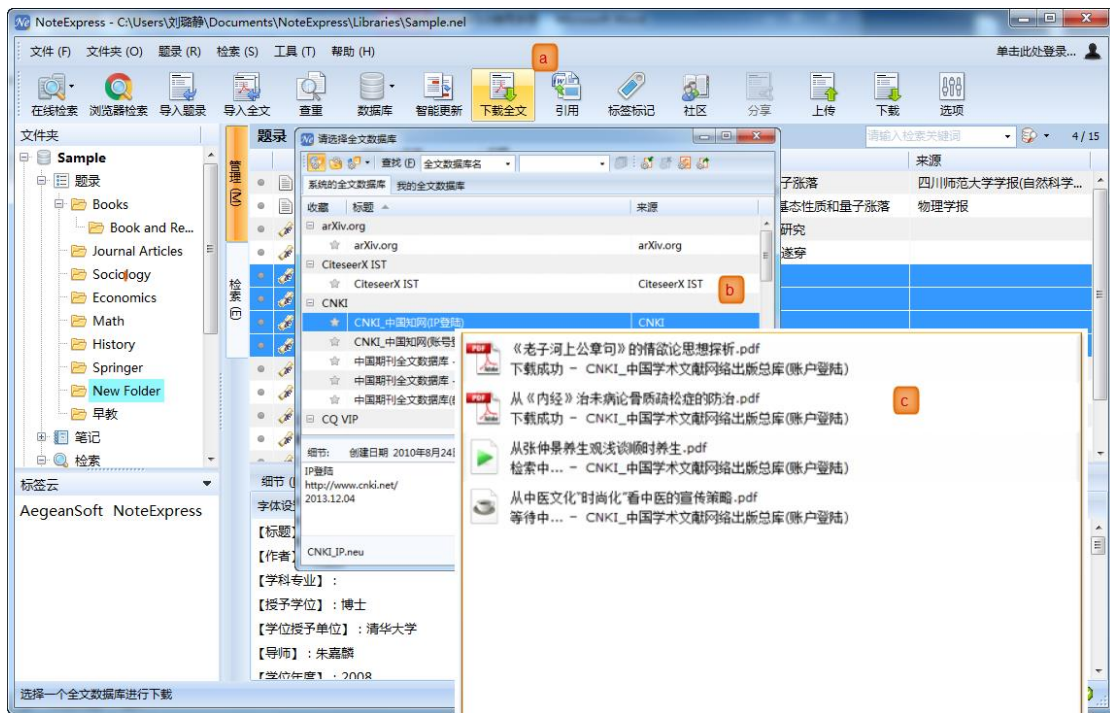


批量添加附件：如果你需要对某一文件夹下的多个文献添加附件，可以使用 NoteExpress 的“批量链接”的功能，选择全文位置，文献信息与文件名匹配程度等，然后就可以批量链接附件到题录。

2.7 全文下载

从数据库导入的题录，只有基本的题录信息，这些基本信息可以让我们大致了解某一文献的价值所在，让你决定是否有必要进一步阅读全文。对于需要阅读全文的题录，NE 提供批量下载全文的功能，将全文快速下载到本地并与题录自动链接，下载完毕后即可打开阅读全文！

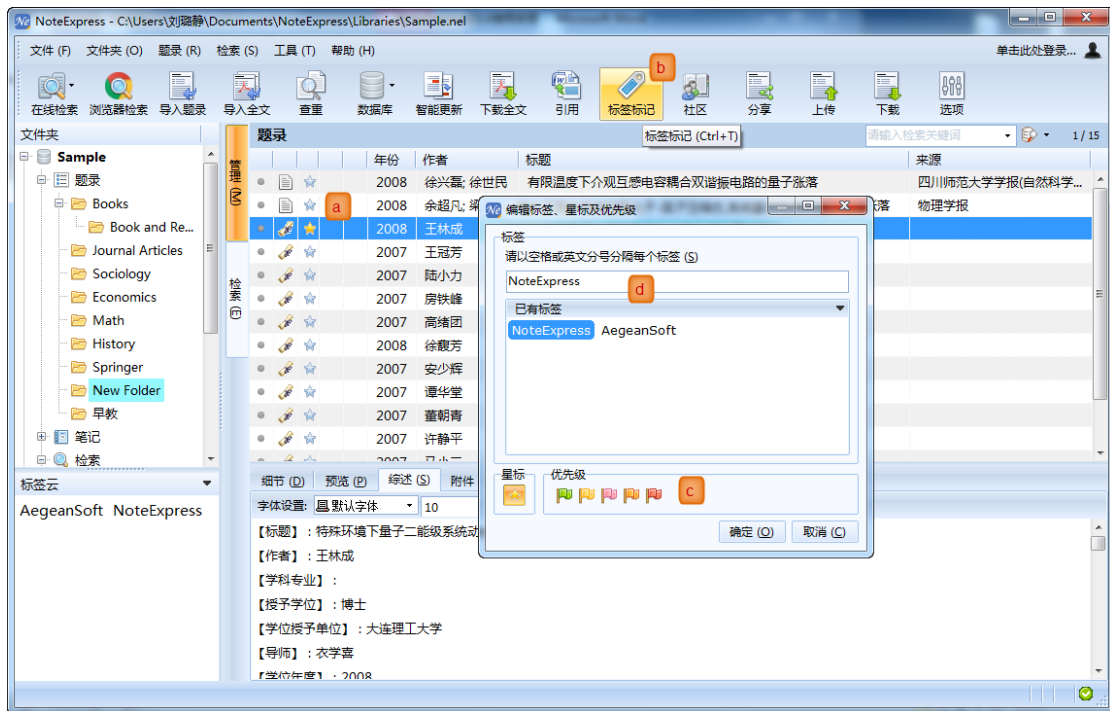
- 选择所需下载全文的题录，点击工具栏【下载全文】按钮，或者点击鼠标右键，在鼠标右键菜单中选择【下载全文】
- 选在全文下载的数据库
- NoteExpress 自动链接网络下载全文



2.8 标签标记

NoteExpress 支持星标、优先级（彩色小旗）以及标签云三种标记的方式，方便用户按照需求和使用习惯管理题录

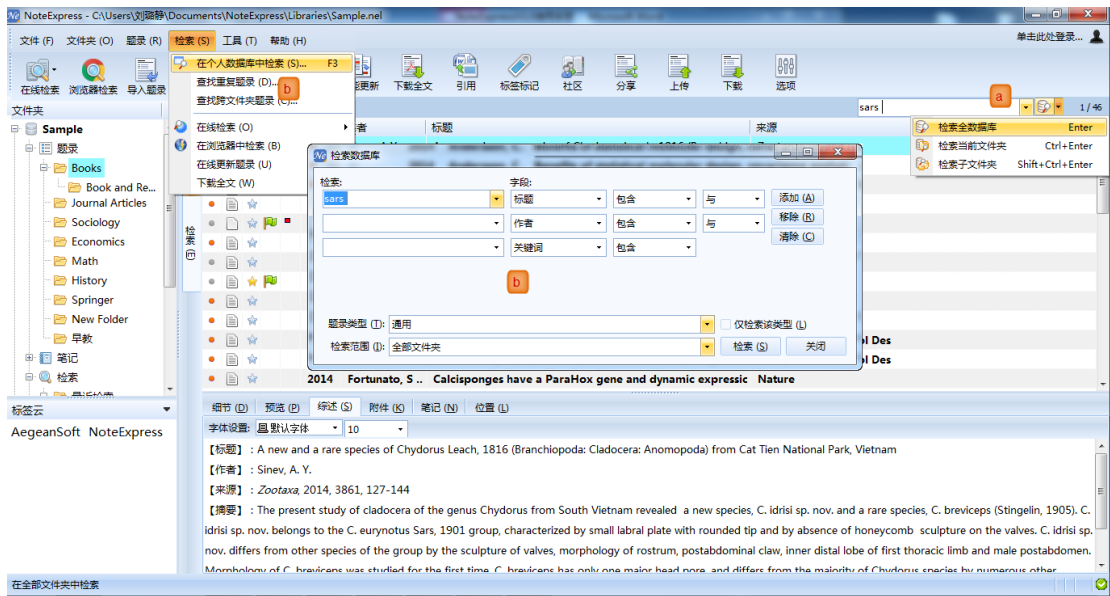
- 选中需要标记的题录，点击星标即可标记，再点击移除星标
- 选中题录，点击标签标记
- 选择不同颜色小旗标记
- 输入文字标签，或者点击选择已有标签标记



2.9 本地检索

对于数据库的管理来说，本地检索的意义非常重大，对于拥有庞大数据的用户来说尤其重要

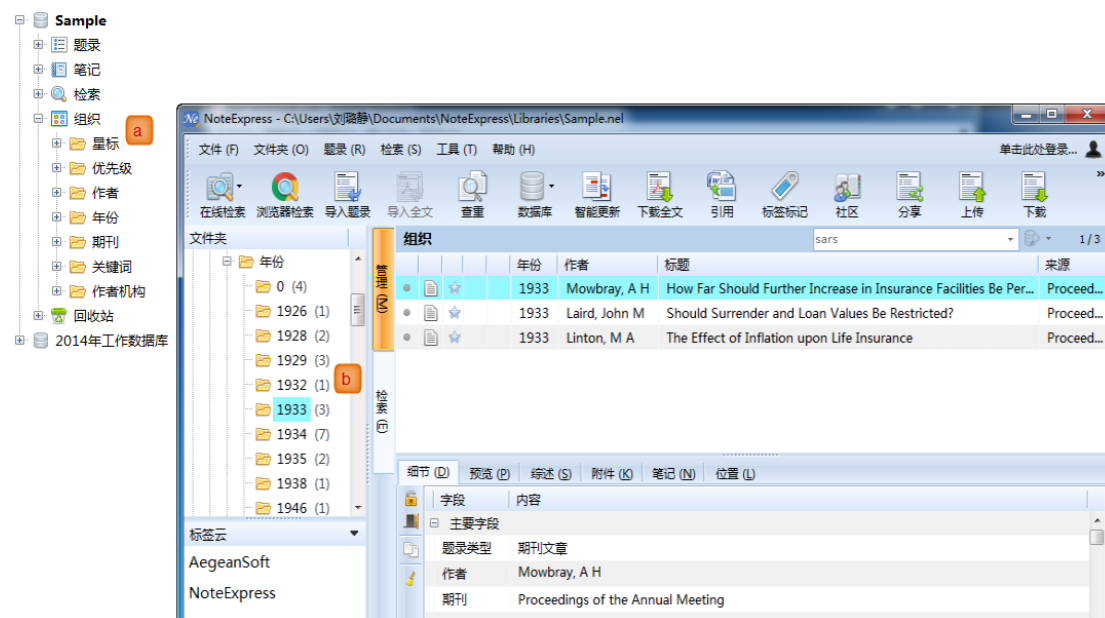
- 在快捷检索栏输入检索条件，设置检索范围进行简单检索
- 点击【检索】-【在个人数据库中检索】
- 输入检索条件，设置检索范围进行高级检索



2.10 组织

对于科研者来说，文献的不同聚类方式会对文献阅读产生新的启发，因此，NE 提供组织的阅读方式，可以分别按照星标、优先级、作者、年份、期刊、关键词、作者机构、收录范围将数据库内所有题录重新组织显示。

- a. 组织中显示的阅读方式
- b. 浏览题录



2.11 回收站

同 windows 操作系统一样，NoteExpress 也为你提供了回收站功能，方便你找回误删除的题录或笔记

1. 回收站中题录可以回复，避免错删误删带来的损失。
2. 回收站不再只有一个文件夹，而是可以显示出删除的题录所在的文件夹，以方便记忆和管理。

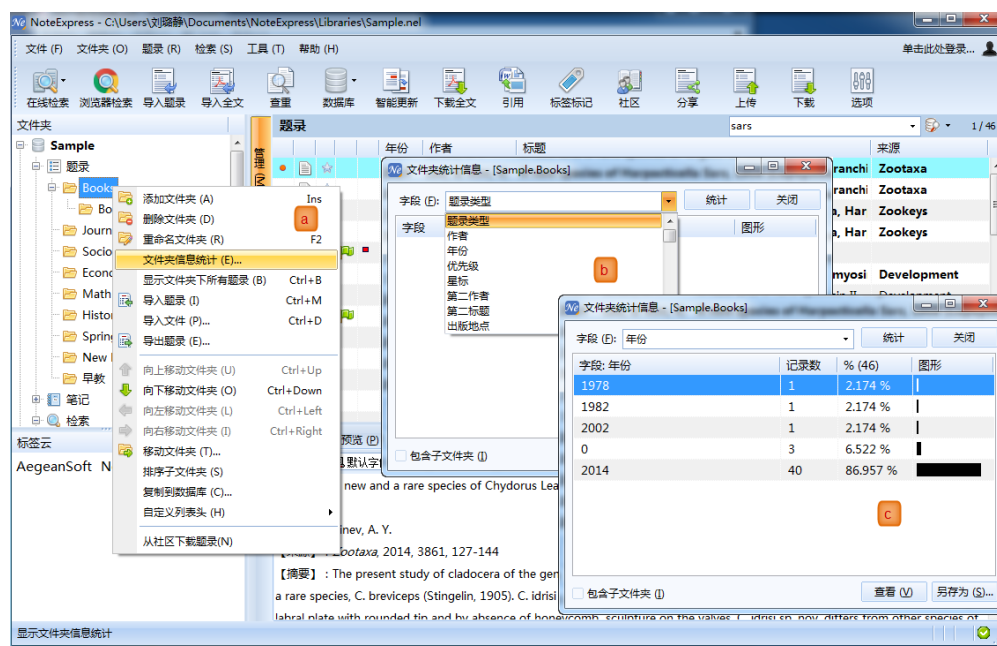
2.12 多数据库

是不是习惯了打开多个文档同时编辑，是不是也希望在不同的数据库之间来回切换？没问题，NoteExpress 为你提供了同时打开多个数据库的功能，你可以在软件左侧的数据库栏看到你打开的多个数据库，在不同数据库之间的切换非常方便！

3 分析

通过 NoteExpress，可以方便快捷地对你关心的文献信息进行统计分析，这样就能够快速了解某一领域的重要专家，研究机构，研究热点等。分析结果能导出为 txt 和 csv 等多种格式，方便做出精准的报告。

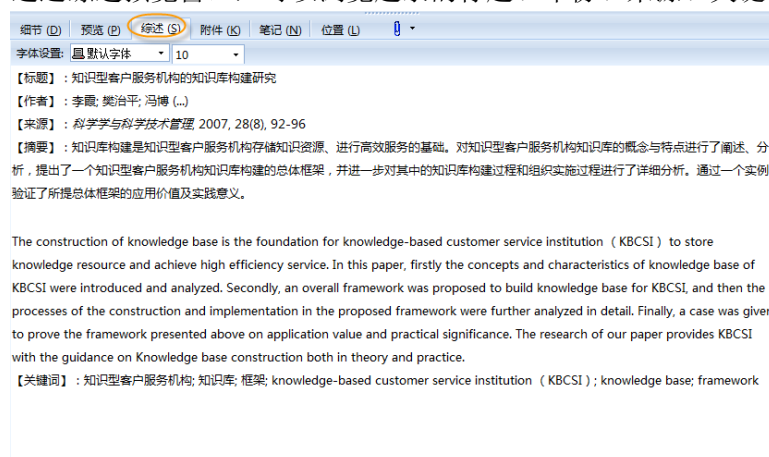
- 在题录文件夹下选择所需分析的文件夹，点击鼠标右键，选择【文件夹信息统计】
- 选择需要统计的字段
- 将结果另存为 TXT 文本或者 CSV 文件



4. 发现

4.1 综述

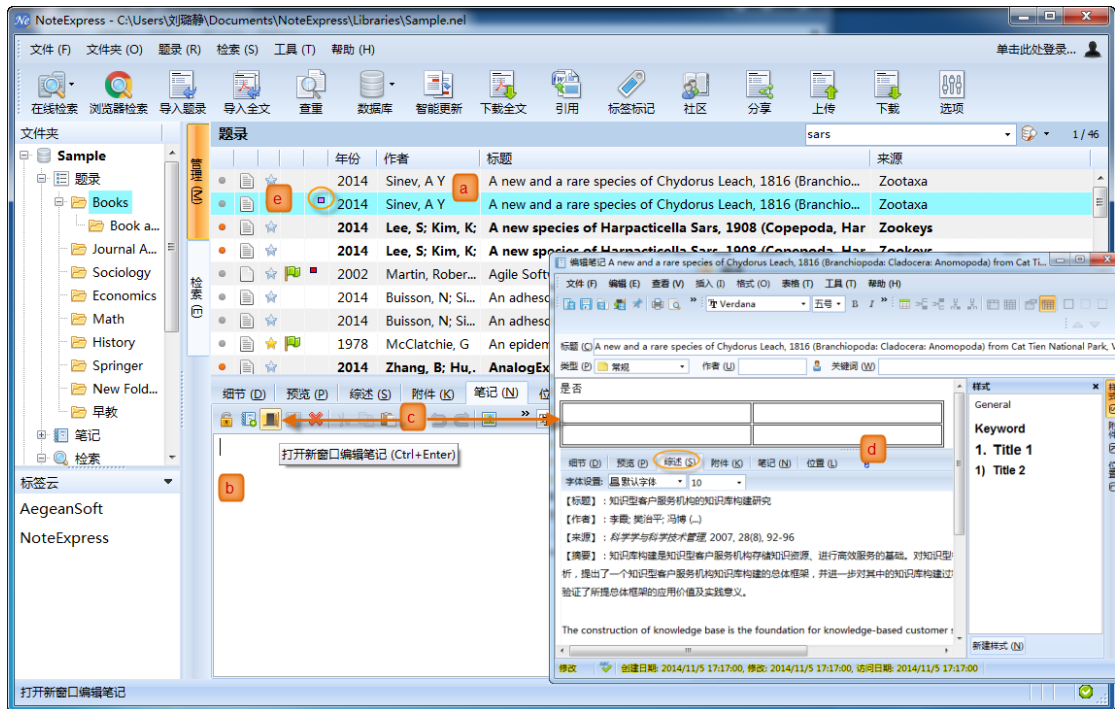
通过综述预览窗口，可以浏览题录的标题、年份、来源、关键词、摘要信息



4.2 笔记

与题录相关联的笔记功能，可以随时记录阅读时的思想火花，方便以后查看

- 选择所需记录笔记的题录
- 切换到笔记窗口，可以直接记录笔记
- 如有需要，可以点击【打开新窗口记录笔记】，进行高级笔记编辑
- 插入图片、表格、公式等
- 已经编辑笔记的题录显示紫色的标识

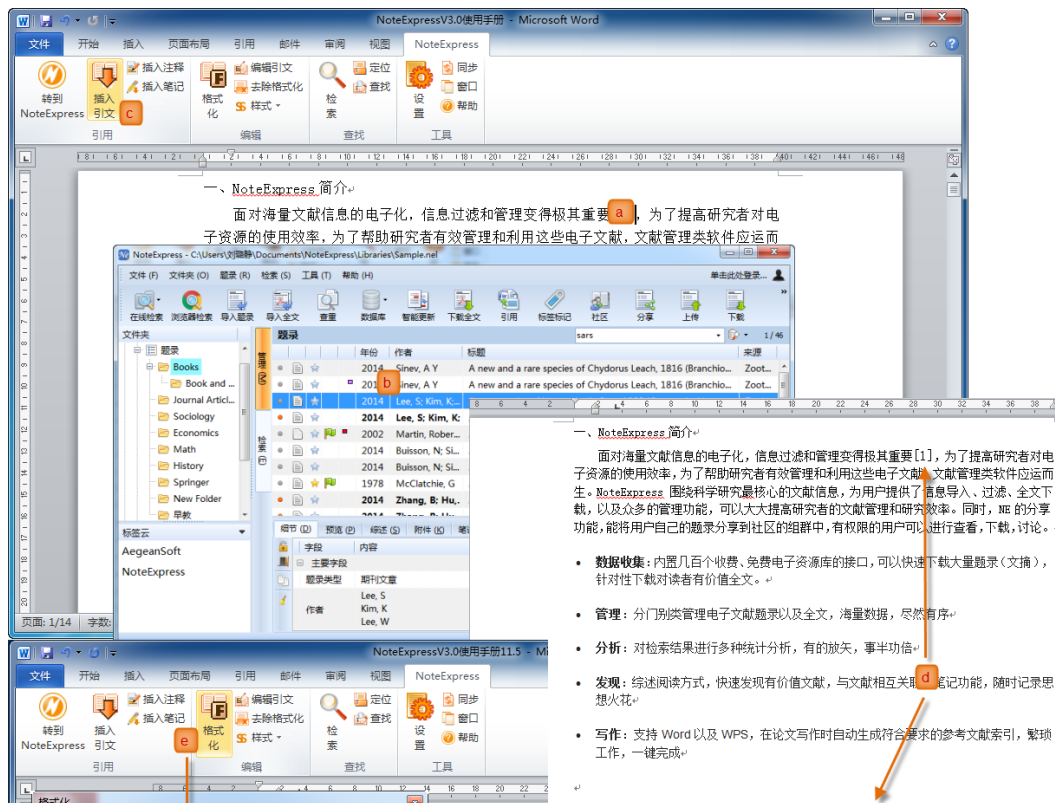


5. 写作

NoteExpress 支持 WPS 以及 MSOffice

借助 NoteExpress 的写作插件，可以方便高效的在写作中插入引文，并自动生成需要格式的参考文献索引，也可以一键切换到其他格式。

- 光标停留在需要插入文中引文处
- 返回 NE 主程序，选择插入的引文
- 点击【插入引文】按钮
- 自动生成文中引文以及文末参考文献索引，同时生成校对报告
- 如果需要切换到其他格式，点击【格式化】按钮
- 选择所需要的样式
- 自动生成所选样式的文中引文以及参考文献索引

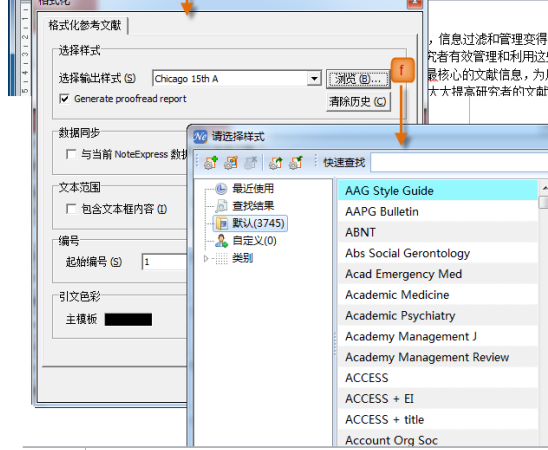


- 一、NoteExpress简介
- 面对海量文献信息的电子化，信息过滤和管理变得极其重要[1]，为了提高研究者对电子资源的使用效率，为了帮助研究者有效管理和利用这些电子文献，文献管理类软件应运而生。NoteExpress 围绕科学研究最核心的文献信息，为用户提供了信息导入、过滤、全文下载，以及众多的管理功能，可以大大提高研究者的文献管理和研究效率。同时，NE 的分享功能，能将用户自己的题录分享到社区的组群中，有权限的用户可以进行查看、下载、讨论。
- 数据收集：内置几百个收费、免费电子资源库的接口，可以快速下载大量题录（文摘），针对性下载对读者有价值全文。
 - 管理：分门别类管理电子文献题录以及全文，海量数据，井然有序。
 - 分析：对检索结果进行多种统计分析，有的放矢，事半功倍。
 - 发现：综述阅读方式，快速发现有价值文献，与文献相互关联，笔记功能，随时记录思想火花。
 - 写作：支持 Word 以及 WPS，在论文写作时自动生成符合要求的参考文献索引，繁琐工作，一键完成。

References:

[1] Mowbray, A.H. How Far Should Further Increase in Insurance Facilities Be Permitted? Proceedings of the Annual Meeting, 1933, 1: p. 1-12.

Proofread Report



一、NoteExpress简介

面对海量文献信息的电子化，信息过滤和管理变得极其重要(Mowbray, A H, 1933)，为了提高研究者对电子资源的使用效率，为了帮助研究者有效管理和利用这些电子文献，文献管理类软件应运而生。NoteExpress 围绕科学研究最核心的文献信息，为用户提供了信息导入、过滤、全文下载，以及众多的管理功能，可以大大提高研究者的文献管理和研究效率。同时，NE 的分享功能，能将用户自己的题录分享到社区的组群中，有权限的用户可以进行查看、下载、讨论。

- 数据收集：内置几百个收费、免费电子资源库的接口，可以快速下载大量题录（文摘），针对性下载对读者有价值全文。
- 管理：分门别类管理电子文献题录以及全文，海量数据，井然有序。

参考文献

[1] Mowbray A H. How Far Should Further Increase in Insurance Facilities Be Permitted? Proceedings of the Annual Meeting, 1933, 1: p. 1-12.

Proofread Report

The current use style is [中国国家标准GB_T_7714-2005_作者_年份].
 Reference in current document is 1.
 There is 0 reference which contain incorrect field.
 All references are correct.