

# 苏州大学

## 2016 年本科教学质量报告



苏州大学

2017 年 9 月



# 目 录

苏州大学 2016 年本科教学质量报告 .....	1
一、本科教育基本情况 .....	1
1.1 学校发展概况.....	1
1.2 专业结构分布.....	2
1.3 招录生源质量.....	4
1.4 各类学生数量.....	8
二、师资与教学条件 .....	9
2.1 师资队伍发展.....	9
1. 师资整体实力显著提升 .....	9
2. 教师教学能力的发展 .....	11
2.2 教学经费保障.....	12
2.3 教学条件保障.....	13
三、教学建设与改革 .....	16
3.1 专业建设与改革.....	16
3.2 课程建设与改革.....	18
1. 全面深化课程体系改革 .....	19
2. 持续深入推进各类课程建设与改革.....	20
3. 课程教学与考核方式改革进一步拓展.....	22
3.3 教材建设与改革.....	22
3.4 人才培养的国际化.....	23
3.5 试点学院、书院制改革.....	26
四、质量保障体系 .....	27
4.1 教学质量保障体系架构.....	27

1. 校、学院（部）二级教学质量保障组织体系日益完善 .....	27
2. 制度保障体系规范科学, 与时俱进 .....	27
3. 信息技术保障水平显著提高 .....	28
4. 2 质量监测与教学检查 .....	30
1. 不断提高学生评教水平 .....	30
2. 持续深入进行专项教学检查 .....	31
3. 全学期程做好常规教学检查 .....	31
4. 3 本科教学评估体系 .....	32
1. 校内专业自我评估 .....	32
2. 专业认证与评估 .....	33
3. 审核评估 .....	34
4. 本科教学基本状态数据库及评估系统 .....	34
5. 国际认证 .....	35
4. 4 优良学风建设 .....	35
五、学生学习效果 .....	36
5. 1 学生学习满意度 .....	36
5. 2 毕业与学位 .....	38
5. 3 就业与升学 .....	38
5. 4 部分竞赛获奖 .....	39
六、特色发展 .....	41
七、需要解决的问题 .....	43
7. 1 影响教学质量的主要因素 .....	43
7. 2 解决对策与建议 .....	43
附 件 .....	45

# 苏州大学 2016 年本科教学质量报告

## 一、本科教育基本情况

### 1.1 学校发展概况

苏州大学是国家“211 工程”重点建设高校、“2011 计划”首批认定高校和江苏省属重点综合性大学，发展概况如下：

1. 历史溯源：主要前身东吴大学 1900 年开始创办，是中国最早建立的现代高等学府之一。

2. 校训：养天地正气，法古今完人。

3. 建设目标：国内一流、国际知名的高水平研究型大学。

4. 育人理念：始终旗帜鲜明地坚持党的教育路线、方针与政策，坚守大学本位，传承校训精神，将“立德树人”作为学校工作的中心，致力于培养兼具“自由之精神、卓越之能力、独立之人格、社会之责任”的模范公民。

5. 学科、学位点、博士后流动站：24 个一级学科博士学位授权点，1 个一级学科专业学位博士点，49 个一级学科硕士学位授权点，24 个专业学位硕士点；4 个国家重点学科，8 个江苏高校优势学科，5 个江苏省重点序列学科，15 个“十三·五”省级一级学科重点学科；化学、物理学、材料学、临床医学、工程学、药学与毒理学、生物与生物化学、神经科学与行为科学共 8 个学科进入全球基本科学指标（ESI）前 1%，其中材料学、化学进入全球 ESI 排名前 1%；29 个博士后流动站。

6. 本科专业、实验教学示范中心、创新实验区：134 个本科专业，1 个国家文科基础学科人才培养基地，1 个国家理科基础科学研究和教学人才

培养基地，4 个国家级实验教学示范中心，2 个国家级人才培养模式创新实验区，1 个国家级大学生校外实践教学基地。

7. 协同创新中心、实验室、平台、基地：学校牵头的国家 2011 协同创新中心 1 个，江苏高校协同创新中心 4 个；1 个国家工程实验室，2 个国家地方联合工程实验室，1 个国家级国际合作联合研究中心，3 个国家级公共服务平台，1 个国家大学科技园，1 个国家重点实验室培育基地，1 个江苏省高校国家重点实验室培育建设点，1 个教育部人文社科重点研究基地，1 个江苏省高校国家重点实验室培育建设点，16 个省部级哲学社会科学重点研究基地，29 个省部级重点实验室，11 个省部级公共服务平台，4 个省部级工程中心。

## 1.2 专业结构分布

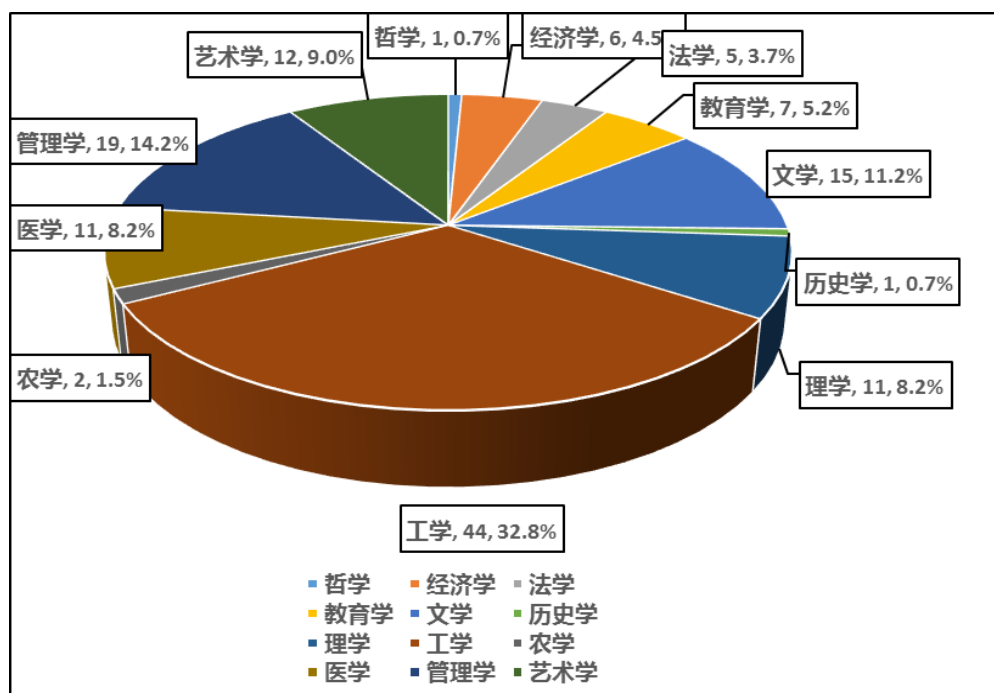


图 1.1 学科门类及其专业数分布

至 2016 年底，苏州大学共有 24 个二级学院（部），本科专业 134 个，涵盖教育部 2012 年本科专业目录除军事学之外的 12 个学科门类（详见图

1.1 所示), 其中当年未新增专业, 当年招生专业 126 个。表 1.1 为学院(部)详细专业设置情况。

**表 1.1 专业设置一览表**

学院(部)	本科专业(专业方向)名称
文学院	汉语言文学、汉语国际教育、戏剧影视文学、秘书学
政治与公共管理学院	哲学、思想政治教育、行政管理、管理科学、人力资源管理、公共事业管理、物流管理、城市管理、物流管理与工程类(中外合作办学)(物流管理)
社会学院	历史学(师范)、旅游管理、档案学、劳动与社会保障、图书馆学、社会工作、信息资源管理、社会学
外国语学院	英语、翻译、日语、俄语、法语、朝鲜语、德语
艺术学院	美术学、产品设计、艺术设计学、视觉传达设计、环境设计、服装与服饰设计、服装与服饰设计(时装表演与服装设计)、数字媒体艺术
体育学院	体育教育、运动人体科学、武术与民族传统体育、运动训练、运动康复
数学科学学院	数学与应用数学、信息与计算科学、统计学、金融数学、应用统计学
物理与光电·能源学部	物理学、电子信息科学与技术、能源与动力工程、光电信息科学与工程、测控技术与仪器、新能源材料与器件
材料与化学化工学部	无机非金属材料工程、高分子材料与工程、材料科学与工程、环境工程、化学工程与工艺、材料化学、化学、应用化学、功能材料
东吴商学院(财经学院)	经济学、国际经济与贸易、财政学、金融学、工商管理、会计学、市场营销、电子商务、财务管理、经济统计学、金融学类(中外合作办学)(金融学)
王健法学院	法学、知识产权
沙钢钢铁学院	冶金工程、金属材料工程
纳米科学与技术学院	纳米材料与技术
纺织与服装工程学院	轻化工程、纺织工程、服装设计与工程、非织造材料与工程、纺织类(中外合作办学)(纺织工程)
教育学院	教育学(师范)、应用心理学、教育技术学(师范)
音乐学院	音乐表演、音乐学(师范)、作曲与作曲技术理论

学院（部）	本科专业（专业方向）名称
计算机科学与技术学院	计算机科学与技术、信息管理与信息系统、软件工程、网络工程、物联网工程
电子信息学院	通信工程、信息工程、微电子科学与工程、电子信息工程、电子科学与技术、集成电路设计与集成系统
机电工程学院	电气工程及其自动化、工业工程、机械电子工程、机械工程、材料成型及控制工程
医学部	生物技术、食品质量与安全、生物科学、医学检验技术、护理学、医学影像学、口腔医学、生物信息学、放射医学、预防医学、药理学、中药学、生物制药、临床医学、临床医学（本硕连读）、法医学
金螳螂建筑与城市环境学院	建筑学、城乡规划、园艺、风景园林、园林、历史建筑保护工程
城市轨道交通学院	工程管理、车辆工程、交通运输通信工程（城市轨道交通通信信号）、电气工程与智能控制、建筑环境与能源应用工程、轨道交通信号与控制
凤凰传媒学院	新闻学、广播电视学、广告学、播音与主持艺术、网络与新媒体

### 1.3 招录生源质量

学校重视生源质量对于本科教育教学质量的奠基性作用，结合自身条件与学科优势，省内本科第一批次文/理科录取均超出省控线15/18分，其中理科较去年有所提高，本科二批次文/理科录取超出省控线30/36分，较去年有所提高。省外普通类专业招生涵盖29个省份，录取分数均大幅超过生源省本一省控线，生源质量稳中有升。2016年录取本科新生6,232人，实际报到6,185人，报到率99.25%。本一批次录取4,760人，报到4,713人，报到率99.01%，详见表1.2所示。

表 1.2 2016 级新生录取报到情况

专业（大类）	录取人数	报到人数	报到率
材料类	148	145	97.97%
财务管理	35	35	100.00%
财政学	30	30	100.00%
测控技术与仪器	26	26	100.00%



专业（大类）	录取人数	报到人数	报到率
朝鲜语	19	19	100.00%
车辆工程	50	50	100.00%
城乡规划	36	36	100.00%
德 语	23	23	100.00%
电气工程及其自动化	58	57	98.28%
电气工程与智能控制	46	46	100.00%
电子科学与技术	31	31	100.00%
电子商务	12	11	91.67%
电子信息工程	52	52	100.00%
电子信息科学与技术	26	26	100.00%
俄 语	21	20	95.24%
法 学	109	108	99.08%
法医学	25	23	92.00%
法 语	25	25	100.00%
翻 译	22	22	100.00%
纺织类	159	156	98.11%
放射医学	83	83	100.00%
风景园林	48	48	100.00%
工程管理	29	28	96.55%
工商管理	33	33	100.00%
工业工程	28	27	96.43%
公共事业管理	30	30	100.00%
管理科学	38	38	100.00%
光电信息科学与工程	45	45	100.00%
轨道交通信号与控制	39	39	100.00%
国际经济与贸易	46	46	100.00%
化学工程与工艺	33	33	100.00%
化学类	141	141	100.00%
环境工程	20	19	95.00%
会计学	87	87	100.00%

专业（大类）	录取人数	报到人数	报到率
机械类	165	162	98.18%
集成电路设计与集成系统	30	30	100.00%
计算机类	143	142	99.30%
建筑环境与能源应用工程	46	45	97.83%
建筑学	70	68	97.14%
交通运输	27	26	96.30%
教育技术学（师范）	25	23	92.00%
教育学（师范）	23	23	100.00%
金融数学	26	25	96.15%
金融学	55	55	100.00%
金属材料工程	32	32	100.00%
经济学	20	20	100.00%
口腔医学	43	43	100.00%
历史建筑保护工程	25	25	100.00%
历史学（师范）	23	23	100.00%
临床医学	98	98	100.00%
临床医学（“5+3”）	150	150	100.00%
临床医学（儿科医学）	29	29	100.00%
旅游管理	30	29	96.67%
纳米材料与技术	91	91	100.00%
能源与动力工程	41	41	100.00%
轻化工程	50	48	96.00%
人力资源管理	35	35	100.00%
日语	47	47	100.00%
软件工程	70	69	98.57%
社会学	22	22	100.00%
生物科学类	98	96	97.96%
生物信息学	26	26	100.00%
生物制药	36	36	100.00%
食品质量与安全	23	23	100.00%

专业（大类）	录取人数	报到人数	报到率
市场营销	29	29	100.00%
数学类	115	114	99.13%
思想政治教育	23	22	95.65%
通信工程	54	54	100.00%
通信工程（嵌入式培养）	45	45	100.00%
统计学	40	40	100.00%
图书情报与档案管理类	54	53	98.15%
微电子科学与工程	33	33	100.00%
物理学	64	64	100.00%
物理学（师范）	18	18	100.00%
物联网工程	41	40	97.56%
西班牙语	23	23	100.00%
新能源材料与器件	39	39	100.00%
新闻传播学类	176	173	98.30%
信息工程	52	50	96.15%
信息管理与信息系统	35	35	100.00%
行政管理	39	38	97.44%
药 学	82	82	100.00%
冶金工程	47	44	93.62%
医学检验技术	30	30	100.00%
医学影像学	39	38	97.44%
应用心理学	34	34	100.00%
英 语	23	23	100.00%
英语（师范）	42	42	100.00%
预防医学	59	59	100.00%
哲 学	15	15	100.00%
知识产权	38	38	100.00%
中国语言文学类	190	189	99.47%
中药学	29	29	100.00%

## 1.4 各类学生数量

截止 2016 年底,全校全日制本科生 26,389 人,全日制硕士研究生 9,338 人,全日制博士研究生 1,602 人,学历留学生 773 人,全日制本科生占全日制在校生总数的 69.26%,详见图 1.2 所示。2016 年进一步扩大学生转专业申请范围,放宽转出申请环节对学生的限制,根据有关政策和管理办法,严格操作流程,实现转专业学生共计 176 人。

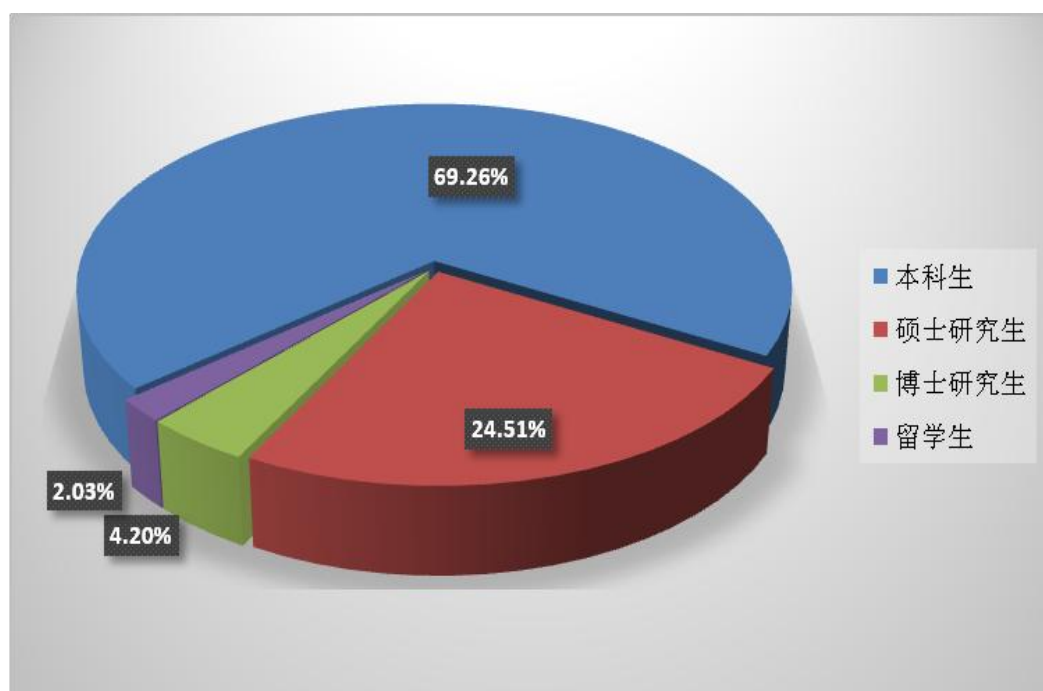


图 1.2 学生分布情况

## 二、师资与教学条件

### 2.1 师资队伍发展

#### 1. 师资整体实力显著提升

截止 2016 年底,学校共有教职员工 5,197 人,其中专任教师 2,987 人。专任教师中,具博士学位者 1,924 人,占 64.41%;正高职称教师 769 人,副高职称教师 1,168 人;两院院士 6 人,外籍院士 2 人,中组部“千人计划”入选者 12 人,“青年千人计划”入选者 41 人,教育部“长江学者奖励计划”特聘教授 7 人;国家自然科学基金委“国家杰出青年基金”获得者 19 人,教育部高等学校有关科类教学指导委员会成员 19 人,国务院学位评定委员会学科评议组成员 6 人,教育部新世纪优秀人才支持计划(含跨世纪优秀人才计划)入选者 17 人,“百千万人才工程”国家级人选 9 人,国家级有突出贡献的中青年专家 11 人次,省级有突出贡献的中青年专家 32 人次,江苏省“高层次创新创业人才引进计划”资助者 64 人,江苏特聘教授 26 人,江苏省“333 工程”培养人选 173 人次,江苏省“青蓝工程”培养人选 176 人次,江苏省“六大人才高峰”资助者 66 人。

2016 年,继续大力加强高端人才引进力度,共引进教学科研人员 88 人:具有正高职称人员 16 人(含特聘教授 5 人);副高职称人员 21 人(含特聘副教授 4 人);具有博士学位人员 66 人。

此外,继续以“讲座教授”、“客座教授”、“兼职教授”等多种柔性引进形式,聘用海内外知名专家和学者。2016 年,共聘用或续聘讲座教授 22 人,兼职教授 10 人,客座教授 15 人。

2016 年,全校专任教师中,职称结构方面,高级职称教师数比例达

64.85%，较 2015 年 63.13%和 2014 年 62.68%有小幅增加，职称结构进一步改善；在学历结构方面，通过鼓励教师在职攻读学位和积极引进，使教师队伍学历结构日趋改善，具有博士学位专任教师比例提高到 64.41%，较 2015 年 59.93%和 2014 年 57.41%增幅明显；学缘结构方面，专任教师中有 2,426 人在外校获得学位，在外校获得学位教师占专任教师比例达到 81.22%，较 2015 年 80.52%和 2014 年 79.52%继续保持增长势头，学缘结构进一步优化。在年龄结构方面，注重教师队伍的更新，年龄在 45 岁及以下者 1,626 人，45 岁至 54 岁之间 957 人，55 岁及以上 404 人，分别占教师总数的 54.44%、32.04%和 13.52%，对比 2015 年数据 61.55%、29.17%和 9.28%和 2014 年数据 62.19%、28.98%和 8.82%，年龄结构保持稳定（见图 2.1 所示）。2016 年，全校生师比为 14.52。全校师资队伍结构持续有效优化，继续保持优良状态，发展态势良好。

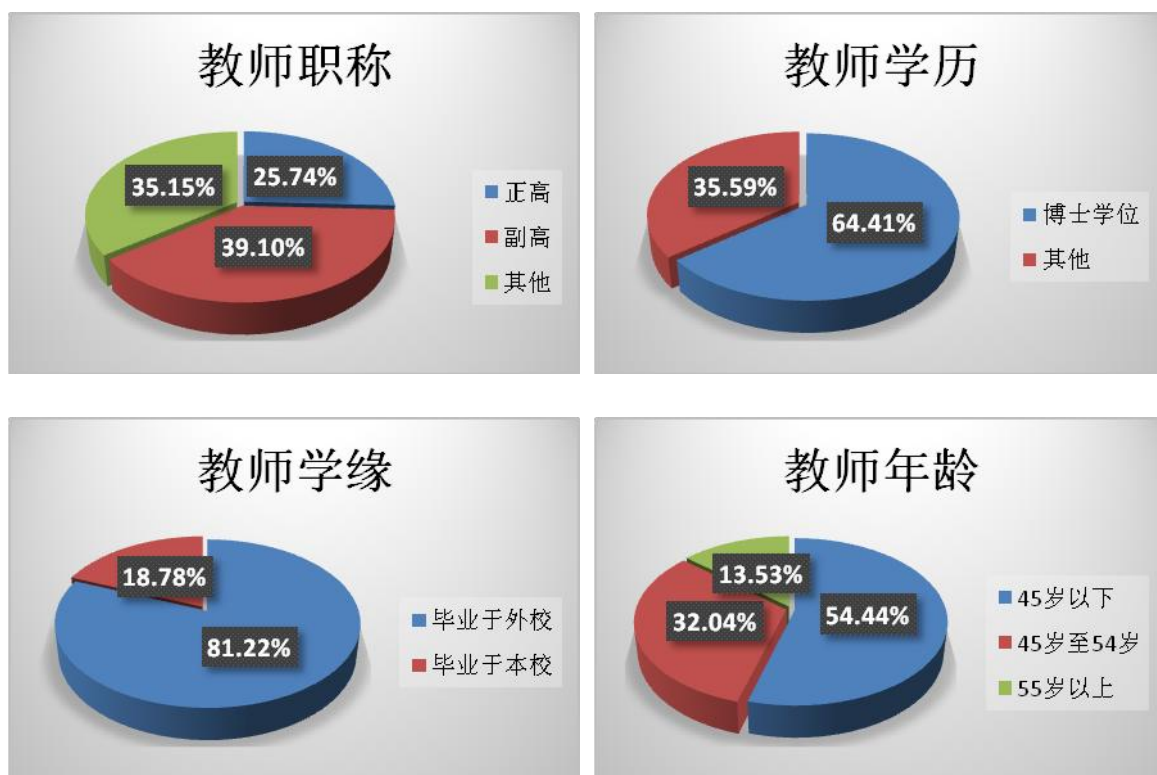


图 2.1 教师职称、学历、学缘、年龄结构

## 2. 教师教学能力的发展

完善激励约束机制，多措并举促进广大教师特别是教授、副教授将更多时间精力投入教学，不断提高教学能力；推动院士、长江学者以及大批“千人计划”、“国家自然科学基金杰青项目”、“优青项目”获得者长期坚持在本科教学一线。实行绩效工资制和教师基本工作量制，在薪酬与专业技术职务评聘晋升、教学奖励和项目申报过程中注重对教师教学质量的考核。继续以课程建设与改革为抓手，为高水平教师投身本科课程开发与教学提供多种途径。连续多年的年度先进教学单位评选中，教授为本科生授课比例列为重要指标。2016 年，主讲本科课程教授占全部教授的 80.65%，教授主讲本科课程占课程总门次数的比例为 20.64%。

进一步增强与完善教师教学发展中心功能，促进中心与各管理部门的协同配合，促进各类校内校际教学竞赛、教师培训、交流研讨、业务进修活动的蓬勃开展。举行各类教学工作坊、教学沙龙类活动，推动形成教师热爱教学、投身教学、研究教学的良好氛围。加强基层教学组织的常态化建设与可持续发展，明确组织建设的指导事项、建设目标、基本原则、主要职责与支持保障事宜，为教师从事本科教学工作、开展形式多样的集体教研以及组建各类教学团队夯实必要的组织保障。

新入职教师教学能力培训成为教学管理与人事管理部门共同开展的年度常规活动。由管理部门领导、教学经验丰富的资深专家老师主讲，帮助新教师、青年教师尽快了解掌握教师从事本科教学工作的管理规定等规章制度，强化教学规范意识，提升教学能力水平，逐步掌握优化课程教学的基本方法策略。

通过组织各类教师奖励、项目、竞赛，有效激发教师对本科教学工作的情感和兴趣。2016 年顺利实施江苏省教学名师申报、校捐赠类交行教学

奖、建行奖教金、周氏教育评选工作，调动了广大教师从事教学工作的积极性。在省高等教育教学管理研究会优秀论文征集活动中，我校提交的 4 篇论文全部获奖，其中 2 篇获一等奖。继续组织教师参加各类微课教学竞赛和青年教师课堂教学竞赛，积极组织教师参加中国高等教育学会工程教师应用技能大赛，为教师展示自身教学水平、互相切磋教学技艺、交流教学经验与感悟提供通畅渠道。

## 2.2 教学经费保障

长期坚持对本科教学经费实行单独下拨，专款专用。2016年财政拨款 146,781.20 万元，本科生学费 18,420.50 万元，预算内教育事业总额 48,566.66 万元，生均 18,404.13 元；教学日常运行支出总额 7,727.58 万元，生均 2,868.95 元；另拨本科专项教学经费 6,720.17 万元；实验经费支出总额 1,606.60 万元，实习经费支出总额 666.96 万元。

连续多年保持增长势头，其中本科专项教学经费增长幅度 94.56%，对比数据见图 2.2 所示。

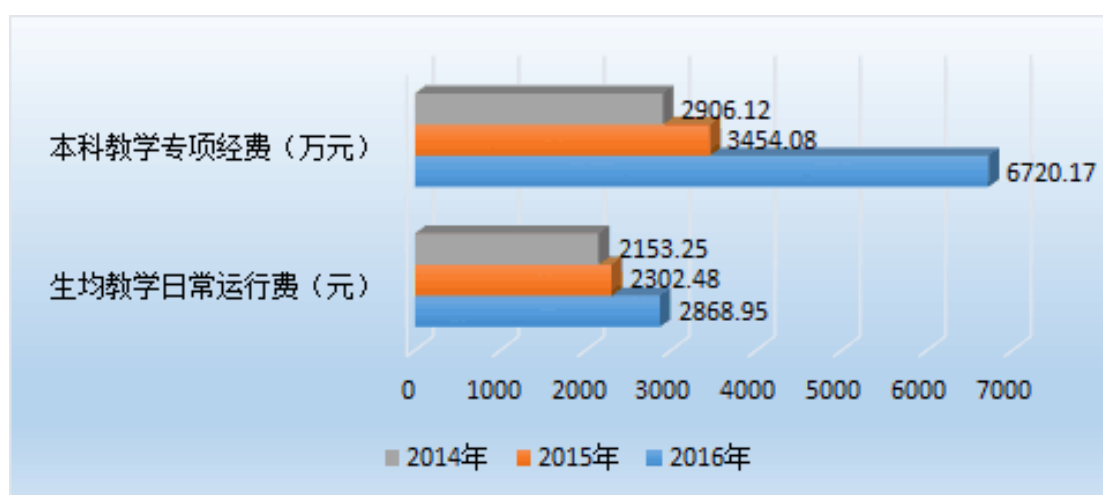


图 2.2 2014/2015/2016 经费对比



## 2.3 教学条件保障

加强对教学资源、设施、设备等条件的投入与建设，保证教学条件建设对教学质量的保障力度。2016 年，学校生均教学科研仪器设备值 36,617.56 元，新增教学科研仪器设备值 2.20 亿元，学校生均教学行政用房面积 23.26 平方米，生均实验室面积 2.62 平方米。

学校现有各类教室 723 个，座位数 59,392 个；多媒体教室 621 个，座位数 55,044 个，公共计算机房 7 个，座位数 1,420 个。标准化考场数增至 560 个；高清录播教室增至 63 个，标准化考场与录播远程控制中心的功能进一步完善（见表 2.1 所示）。跨天赐庄、独墅湖、阳澄湖等多个校区的同步直播教室顺利投入使用，为优秀课程资源的多校区共享提供了更加便捷有效的途径。

表 2.1 教室资源

教室名称	教室数
教室	723
多媒体教室	621
公共计算机房	7
标准化考场数	560
高清录播教室	63

学校现有物理、纺织与服装设计、计算机与信息技术等 3 个国家级实验教学示范中心，另有纺织与服装 1 个国家级虚拟仿真实验教学示范中心，20 个省级实验教学示范中心（见表 2.2 所示）。拥有 1 个国家工程实验室、1 个国家重点实验室培育建设点、3 个国家级公共服务平台、4 个省部级工程中心、11 个省部级公共服务平台、29 个省部级重点实验室，为本科生实践教学、创新性实验与科研训练提供良好条件。

表 2.2 实验教学示范中心

序号	中心名称	级别
1	物理实验教学中心	国家级
2	纺织与服装设计实验教学中心	国家级
3	计算机与信息技术实验教学中心	国家级
4	纺织与服装虚拟仿真实验教学中心	国家级
5	基础医学教学实验中心	省级
6	物理基础课实验教学中心	省级
7	化学基础课实验教学中心	省级
8	计算机基础课实验教学中心	省级
9	电工电子实验教学中心	省级
10	纺织服装实验教学中心	省级
11	艺术设计实验教学中心	省级
12	机械基础实验教学中心	省级
13	生物基础课实验教学中心	省级
14	传媒与文学实验教学中心	省级
15	心理与教师教育实验教学中心	省级
16	工程训练中心	省级
17	临床技能实验教学中心	省级
18	纳米材料与技术实验教学中心	省级
19	新能源材料与器件实验教学中心	省级
20	建筑与城市环境设计实践教育中心	省级
21	药学学科综合训练中心	省级
22	轨道交通实践教育中心	省级
23	冶金工程实践教育中心	省级
24	护理学科综合训练中心	省级

图书馆馆藏丰富，各类纸质和电子资源不断增长。2016 年续订 54 个数据库，7.1 万余册中文图书、新购置 1,827 册外文原版图书和 350 册外文影印版图书的购藏，269 种外文报刊和 2,600 余种中文报刊。各校区图书馆的空间环境进一步美化，服务网络与技术不断升级换代，各类视听阅

览、读书自习场地进一步拓展与整合，各类图书资源使用培训常态化开展，为学生学习研修、阅读交流提供更多便利，图书馆成为通识教育资源和育人文化氛围建设的重要阵地。值得一提的是，造型独特的独墅湖校区炳麟图书馆获鲁班奖、是全国唯一一个获得国际造型设计世界金奖的环形图书馆。截止 2016 年底，生均图书 78.68 册，电子图书、电子期刊的总容量 1,834,250 册，较 2015 年有所增长。

## 三、教学建设与改革

### 3.1 专业建设与改革

着眼构建与苏大改革发展目标和办学定位相适应的本科专业体系，将内涵建设置于首要位置，逐步增进专业教学的研究性内涵，积极稳妥进行专业规模调控。

建立健全专业设置、改造、退出的动态调整机制，着手优化本科专业结构和布局。以专业人才培养质量作为考核专业建设水平的根本依据，同时注重考察专业建设与学校定位和办学目标的符合度，以及与国家发展战略、区域经济社会发展的契合度。专业师资、专业生师比、招生、就业、专业大类分流、实验教学等状态数据列为对专业实行预警和动态调整的重要依据。

专业设置的标准和程序更加规范严格。设置新专业须提前列入学校的专业发展规划，且在正式申报前一年提出申请。2016 年，学校未申请增设新的本科专业。

增进专业内涵，提高专业建设与改革的科学性和特色化水平。专业人才培养的目标、规格与国家质量标准与各项规范要求、各类专业认证标准、行业标准相互衔接，同时根据专业实际条件和历史积淀突出各个专业的个性与特色。加强各类优势专业（见表 3.1 所示）在专业建设与改革方面的辐射、引领、示范和带动作用，认真做好 7 个江苏省品牌专业建设工程一期立项项目（见表 3.1 所示）和 9 个省级品牌专业培育项目（见表 3.2 所示）的过程化管理和年度质量检查，确保项目按照既定的目标和进度取得预期建设成果，辐射带动全校各专业的建设发展。在 2016 年 5 月、12 月举行

的全省品牌专业建设校长论坛、领军者论坛上，“苏大经验”得到与会领导与专家的一致好评。

**表 3.1 各类优势专业**

类型	专业名称
国家特色专业	汉语言文学
	纺织工程
	档案学
	物理学
	软件工程
	数学与应用数学
	放射医学
教育部“卓越工程师”教育培养计划专业	软件工程
	纺织工程
	高分子材料与工程
	电气工程及其自动化
教育部“卓越医师”计划专业	临床医学
教育部“卓越法律人才”计划专业	法学
江苏省品牌专业建设工程	汉语言文学
	数学与应用数学
	临床医学
	纳米材料与技术
	纺织工程
	计算机科学与技术
	体育教育

努力将学校的人才、学科、科研与科技产业的综合优势与区域社会经济发展优势转化成为专业建设与改革的优势。学校现有的学科优势（见表 3.3 所示），为本科人才培养提供了有力的内涵支撑。国家自然科学基金项目资助数连续五年居全国高校前 20 位，连续多次居全国地方高校首位，加之“2011 计划”协同创新中心、大学科技园，包括“名城名校融合发展战

略项目”在内的各类学校与政府、社会、行业、企业共建共享的项目、平台、基地等国内国际合作机制，为学校本科专业的建设与改革，创新课程设置，学生科研训练、课题研修、创新实践、毕业设计 with 创业教育提供了强劲的支撑与保障，有力地提升了本科专业的人才培养质量。

**表 3.2 省级品牌专业建设工程培育项目**

序号	培育项目名称
1	法学
2	英语
3	物理学
4	化学
5	通信工程
6	放射医学
7	会计学
8	行政管理
9	服装与服饰设计

**表 3.3 博士后流动站、学科支撑情况**

名 称	数 量
博士后流动站	29
一级学科博士学位授权点	24
一级学科硕士学位授权点	49
专业学位硕士点	24
国家重点学科	4
江苏高校优势学科	8
江苏省重点序列学科	5
省级一级学科重点学科	15

### 3.2 课程建设与改革

自 2013 年始，毫不动摇地坚持课程建设与改革在本科教学质量建设中

的中心地位。经过三年多的不懈努力，课程资源和类型持续丰富，课程教学与考核模式持续改进，课程管理和组织方式持续完善，课程教学内容和特色持续优化，课程建设与改革对于推进本科教学体系转型升级、提升本科教学质量的牵引效应日益显现。

## 1. 全面深化课程体系改革

在课程建设与改革取得初步成效的基础上，自 2015 级本科生起，学校实行新的课程体系结构（见表 3.4 所示），新的课程体系结构和各课程平台和模块的设置，很好地体现和承载了课程建设和改革的新理念、新措施和新经验，为课程建设与改革的不断深化提供了框架保障。

表 3.4 课程平台模块设置

课程类别	课程性质
通识教育课程	通识选修课程
	新生研讨课程
	公共基础课程
大类基础课程	大类基础课程
专业教学课程（含实践环节）	专业必修课程
	专业选修课程
开放选修课程	公共选修课程
	跨专业选修课程

增强课程体系与课程设置的科学性和系统性，进一步厘清课程之间先修后续等衔接关系；进一步突出“厚基础、宽口径”的人才培养模式改革方向，保证课程资源数量与质量；进一步加强课程设计与实施对人才培养目标与规格达成的支撑水平，促进对课程设置是否保障人才培养要求达成的反思与总结；进一步突出与工程教育类、医学类、师范类等各专业认证、专业通用与专业补充质量标准对接的课程改革方向，对专业培养目标、毕业要求、课程设置以及课程对培养目标和毕业要求的支撑状况进行全方

位梳理，使得课程体系在形式、内容和质量内涵标准要求上全面与国内外专业认证、本科专业教学质量国家标准、行业从业标准等接轨；进一步适应学生自主性、个性化学习的要求，实现增强学生学习自主性、减少学生自主性学习中的盲目性的目标。

2016 年，开设本科课程 4,805 门，实践教学学分占总学分 24.52%，选修课学分占总学分 22.70%。

## 2. 持续深入推进各类课程建设与改革

2016 年，继续开展“苏大 3I 课程”工程建设，认真做好新生研讨课、通识选修课、微课程（群）、全英文教学示范课程等各类课程项目的申报、评审和立项工作，共计立项新生研讨课程 18 门，通识教育课程改革项目 40 个，微课程（群）项目 21 个，全英文教学示范课程 9 门。在总结前期建设经验的基础上，制定了网络进阶式课程、微课程（群）、全英文教学示范课程等课程项目的建设要求。

组织申报江苏高校省级外国留学生英文授课精品课程，《热学》与《化学工程原理》被评为 2016 年“江苏高校省级外国留学生英文授课精品课程”，《生理学》被评为江苏高校省级外国留学生英文授课精品课程培育课程。2016 年，2 门课程获批教育部外国留学生英文授课精品课程。

组织在线开放课程建设、推广和校外优秀课程的引进使用工作。2016 年我校共立项建设了 30 门在线开放课程，范围涵盖了省品牌专业的专业核心课程、创新创业类课程以及具有地域特色和苏州大学办学特色的公共基础类课程等，进一步丰富了我校在线课程的课程类型，为解决多校区办学教学资源的不均衡问题、研究和探索课堂教学模式改革提供了有力的保障；将《中国现当代通俗小说与网络小说》等 7 门在线开放课程推荐至合作的 MOOC 平台，进一步提升了我校在国内外的影响力；引进校外 MOOC《理解马



克思》并组织了首轮校内开课，初步探索了 MOOC 在校内的教学组织模式。

**表 3.5 部分优质课程情况**

类型	课程
国家精品视频公开课	吴文化史专题
	纤维皇后——丝绸文化与产品
	纳米新纪元
国家精品资源共享课	大学英语应用类课程
	篮球
	马克思主义哲学
	普通物理学
	数学分析与习题课
	中文信息处理
	中国现当代文学
	教育资源的开发与利用
大学素质教育精品通选课	中国现当代通俗文学赏析
	昆曲艺术
	苏州诗咏与吴文化
	英语经典美文——从培根到伍尔芙
	儿童保健学-精要
江苏省外国留学生英文授课精品课程	微电子学概论 Microelectronics: From Theory to Practice
	神经生物学 Neurobiology
	生物化学 Biochemistry
	热学 Thermal Physics
	化工原理 Principles of Chemical Engineering

加快推进创新创业教育课程改革。适应创新创业教育改革的新形势，继续引进和使用优秀校外创新创业教育课程（例如，《创业 101》等），通过梳理和自建等方式不断增加创新创业教育课程数量。目前我校创新创业课程已达 40 多门，同时也进一步明确了在专业教育课程建设与教学改革中

推进创新创业教育的思路。

作为地方大学课程联盟副理事长单位和东西部课程资源联盟常务理事单位，学校积极打造展示代表苏大特色的课程。“古典文学的城市书写”课程相继在“优课联盟”MOOC 平台以及最大中文慕课平台“学堂在线”上线运行，引起各方的良好反响。部分优质课程见表 3.5 所示。

### 3. 课程教学与考核方式改革进一步拓展

逐步扩大课程教学、考核等组织运行方法手段的改革范围。翻转课堂、启发式、探究式、互动式教学，基于项目与问题的教学反思、过程化考核等已从过去的小量试点到逐步扩大，并形成了一定规模。网络教学与考核的范围也逐步扩展，借助课程中心功能的升级增强，在强化最初的视频学习、课程作业、答疑模块以外，陆续增加了考试、自测、论坛、分组讨论等模块，保证了多样化的线下线上互动学习的顺利开展。

课程组织运行模式的改革，对在专业教育中进行“创新基因”的植入以及通识教育、专业教育、创新创业教育的有机融合形成了一定的促进作用。

### 3.3 教材建设与改革

重视教材建设与改革在本科教学工作中的基础性作用，积极开展教材建设与培育，持续加大教材建设与改革的投入，择优培育和重点建设相结合，推动一批特色教材和优秀教材的立项和出版。继 2015 年获批省级重点教材 6 项之后，2016 年获省重点教材立项建设 10 项。如表 3.6 所示。此外，为作好优秀教材的培育工作，2016 年校内立项建设教材 30 部。

教材建设与改革成果充分体现在日常教学的教材选用上。鼓励各教学单位和教师优先选用国家级、省部级和校级精品教材与规划教材，2016 年

在本科教学中共选用规划教材 1,455 种, 各级各类获奖教材、精品教材 193 种, 重点推荐教材 77 种, 选优用新率达到 70%。

**表 3.6 2016 年教材建设情况**

教材类别	教材名称
省重点立项教材	液压与气压传动
	运动技能学导论
	简明线性代数
	医学免疫学 (第 2 版)
	纳米材料专业实验
	织物组织学
	案例药理学
	英语口语新教程: 成功交流
	IA·32 汇编语言
	软件系统分析与体系结构设计
省重点出版教材	DSP 技术与应用基础 (第 2 版)
	服装画应用技法与服装工艺设计 (第二版)
	公共管理案例分析
	形式化方法导论
	电子政务概论

### 3.4 人才培养的国际化

2016 年, 学校与新加坡国立大学、加拿大滑铁卢大学、维多利亚大学等通过进一步协商签订了新的合作协议, 增加了合作内容。通过积极接触, 学校与澳大利亚莫纳什大学、美国纽约州立大学石溪分校、美国亚利桑那大学等知名大学建立了合作关系, 并即将启动实质性合作项目。

2016 年, 学校共组织实施了“滑铁卢 2+2 双本库”、“中新 3+2 本硕连读”等双学位共同培养项目、“江苏-安大略省学生交流项目”以及与台湾东吴大学等学分互认交流项目共 69 项 (见表 3.7 所示)。利用暑期组织了 20 个项目, 分别派学生暑期海外研修团赴英国、美国、加拿大、澳大利

亚、日本、韩国、新加坡等国家以及台湾、香港等地区开展短期学习研修。在“江苏高校学生境外学习政府奖学金”项目中，我校获批 98 名本科生，列全省高校首位（见表 3.8 所示）。在 2016 年国家留学基金委优秀本科生国际交流项目中，学校共 68 名学生成功赴加拿大滑铁卢大学、英国曼彻斯特大学、美国威斯康星大学麦迪逊分校等大学学习，人数较上年增长 80%（见表 3.9 所示）。

表 3.7 2016 年国外交流情况

序号	国家、地区	交流学校
1	爱尔兰	皇家外科学院
2	澳大利亚	邦德大学、新南威尔士大学、悉尼大学，昆士兰科技大学，墨尔本大学
3	德国	福特王恩大学
4	俄罗斯	留学基金委俄罗斯互换奖学金项目，莫斯科市立师范，社会人文学院
5	法国	SKEMA，拉罗谢尔大学，雷恩高商，圣太田·莫奈大学，雷恩商学院
6	哥伦比亚	留学基金委哥伦比亚互换奖学金项目
7	韩国	梨花女大，全北大学，淑明女大，建国大学，朝鲜大学
8	加拿大	滑铁卢大学，西安大略大学，维多利亚大学，英属哥伦比亚大学，多伦多大学
9	美国	宾汉姆顿大学，匹兹堡州立大学，威斯康辛麦迪逊大学，巴德学院，加州大学伯克利分校，加州大学洛杉矶分校，加州大学河滨分校，宾夕法尼亚大学，杜克大学，南加州大学，圣路易斯大学，伊利诺伊大学香槟分校，西北大学
10	日本	国士馆大学，关西学院大学，天理大学，北陆大学，金泽大学，群馬县立女子大学，神户亲和女子大学，宫崎公立大学，明治大学，信州大学，京都产业大学，东京学艺大学
11	台湾	东华大学，东吴大学，新竹清华大学，世新大学，台北大学，台北市立大学，元智大学，云林科技大学，中华大学
12	西班牙	巴塞罗那自治大学，莱里达大学
13	新加坡	国立大学，南洋理工大学
14	英国	曼彻斯特大学，伦敦大学国王学院，伦敦政治经济学院，剑桥大学，帝国理工学院

表 3.8 2016 年获江苏高校学生境外学习政府奖学金人数

序号	国家	学校	人数
1	澳大利亚	悉尼大学	6
		墨尔本大学	1
		昆士兰科技大学	2
2	加拿大	多伦多大学	3
3	美国	宾夕法尼亚大学	11
		杜克大学	8
		南加州大学	2
		圣路易斯大学	2
		西北大学	3
		伊利诺伊大学香槟分校	3
		加州大学洛杉矶分校	6
4	加拿大	剑桥大学	22
		伦敦大学国王学院	16
		伦敦政治经济学院/曼彻斯特大学	4
		曼彻斯特大学	4
		帝国理工学院	5
总计			98

表 3.9 2016 年获国家留学基金委资助优秀本科生交流数

序号	留学国别	留学单位	选派人数
1	爱尔兰	都柏林大学圣三一学院	2
2	俄罗斯	莫斯科市立师范大学	7
3	俄罗斯	莫斯科州国立社会人文学院	5
4	法国	拉罗谢尔大学	3
5	法国	圣艾蒂安大学	5
6	韩国	梨花女子大学	2
7	加拿大	滑铁卢大学	10
8	美国	巴德学院	1
9	美国	匹兹堡州立大学	4
10	美国	威斯康星大学麦逊校区	9

序号	留学国别	留学单位	选派人数
11	西班牙	巴塞罗那自治大学	3
12	西班牙	莱里达大学	3
13	英国	曼彻斯特大学	14
总计			68

学校和美国波特兰州立大学合建的孔子学院自 2007 年建立以来，运行机制不断完善，通过艺术巡演、教师互访、学生互派等措施，知名度不断提高。老挝苏州大学在教学计划、课程设置方面参照苏州大学本科人才培养体系，办学成果已逐步引起中国和老挝两国教育界的广泛关注。

### 3.5 试点学院、书院制改革

继续积极推动以提升内生动力为导向的书院制人才培养模式改革和以培养拔尖创新人才为目标的试点学院建设改革，积极探索高等教育进入普及化阶段背景下的高素质人才培养模式的创新路径，并取得重要突破。国际著名刊物《自然》专刊《自然指数》2016 年 11 月发文对我校纳米学院的有关人才培养模式改革经验进行了报道，2016 年 11 月 23 日新华网也对我校的经验与做法进行宣传报道。纳米科学技术学院科教融合全员育人体制机制改革引起广泛关注，包括全英文授课、小班化教学，使用外文原版教材、本科生直接参与科研、凝聚整合具有世界各大名校学缘的精英教师团队等举措取得良好的育人效果。敬文书院注重基于学科交叉的通识教育、学业导师、常任导师、社区导师、助理导师“四位一体”育人模式改革，唐文治书院坚持打通文史哲，回到文史哲专业的基本面，回到中国文化的“原典”的人才模式改革也取得阶段性成果。

## 四、质量保障体系

学校牢固确立人才培养中心地位与本科教学基础地位，多年以来每个秋季学期末均召开突出人才培养质量主题的全校本科教学工作总结大会，包括两位党政“一把手”在内的全体校领导出席会议，作总结讲话、专题报告或主持教学先进表彰活动。会议紧密跟踪国家高等教育发展形势和要求，梳理总结教学工作的成绩与问题，分析研判本科教学质量状态与趋势，部署安排下一年度推进本科教学的主要工作。此外，通过校长办公会以及院长会议定期或专题研究部署本科教学领域的重点工作。

### 4.1 教学质量保障体系架构

教学质量保障体系主要包括组织保障、制度保障、信息技术保障等主要部分。

#### 1. 校、学院（部）二级教学质量保障组织体系日益完善

在学校综合管理体制架构背景和管理中心下移的形势下，教学质量管理的自主权充分赋予学院（部）等二级教学单位，以便发挥各单位质量保障主体的积极性，并进一步延伸至更加接近教学一线的各类基层教学组织，通过推进基层教学组织的常态化建设与可持续发展，激发基层教学组织的活力，筑牢教学质量保障体系的根基。学校职能部门主要发挥组织协调、信息服务、资源保障、评估监督等功能。校、学院（部）二级教学管理，教学督导、学生教学信息员队伍整体素质不断提高。

#### 2. 制度保障体系规范科学，与时俱进

教学质量保障和管理制度健全规范，基本的质量规范文件经过不断修订后日益完善，如《苏州大学教师教学工作条例》、《苏州大学本科生教学

信息员工作条例》、《苏州大学本科教学督导工作条例》、《苏州大学关于建立听课制度的若干规定》等准确把握人才培养规律和教学质量要求，结合考虑制度体系的整体协调，2016 年，重点针对保障和提高教学质量和加强质量内涵建设，先后出台发布了《关于制定本科专业人才培养方案的若干意见》、《关于加强研究性教学工作的指导意见》、《关于加强和改进基层教学组织建设的若干意见》、《本科专业设置与调整管理办法》等文件。这些文件紧扣本科教学工作发展态势，与原有制度规范相互支撑衔接，形成相辅相成的有机整体，制度体系本身的科学性、前瞻性、可操作性以及与本科教学发展现状和态势的匹配度不断提高。

为确保制度文件的落实，定期将教学管理制度文件汇编成册以便广大教师和相关教学管理人员及时知晓、学习与执行。涉及学生的文件与各专业人才培养方案合编成册以方便学生随时查阅。同时，完善制度文件的配套举措，细化工作流程，妥善处理好新旧政策过渡期内各类新情况。

已颁行的制度文件在实践中显示出对于更好地按照质量标准开展人才培养工作的促进作用。如：师资和生师比不达标专业必须预警，并适用相应动态调整措施；本科课程考核取消补考，课程成绩不及格者一律重新修读；对不及格课程学分超过 20 学分的学生实行学业警示，限制其后续课程的修读；实行毕业设计（论文）准入制，凡达不到专业培养方案所规定进入毕业设计（论文）环节所要求最低获得学分者，不得进入毕业设计（论文）教学环节。这表明，系列制度文件的设计与执行是富有成效的。

### **3. 信息技术保障水平显著提高**

注重信息技术的发展在规范和提升教学管理服务效能、保障教学质量和人才培养水平中的基础性作用。在“便捷校园”、“智能校园”建设进程中，推动教学管理与服务信息技术的转型升级。



课程中心、开放课程学习平台、应届毕业生培养质量与社会需求评价、状态数据库及评估、教学互动与评价、学生事务在线预约、教师教研项目管理、毕业设计管理等系统的不断完善，为本科教学质量发展提供了可靠的技术保障。在“师生网上事务中心”上实现在线办理 17 项，具体功能包含英文成绩单办理、境外学分转换、英文学籍证明、课程换修免修办理、创新学分认定及相关学籍、考试事务等。

本科生毕业论文管理系统使用成效开始显现，从选题申报、指导任务下达、师生互动流程、学生材料提交、答辩组织和记录生成等均可以在线完成。系统具备数据统计分析功能，极大地提高了本科生毕业论文指导效率，而且也可以对本科生论文指导流程进行全面的质量监控。

课程中心从 3.0 升级为 4.0 版本，提高了全校课程资源的管理和在线课程教学的水平，使得部分校内 MOOC、SPOC 和微课等在线开放课程可以在该平台上实现教学和考核。课程中心页面可以个性化定制、加入移动 APP 客户端功能、课程学习便捷性和流畅性以及课程运行分析和评估功能增强。

为实现所有教学信息化平台的一次性统一身份认证登录。针对师生网上教学事务办理日益增多且登录途径分散的现状，通过需求分析和后续程序开发，完成教师登录身份登录途径的系统整合，目前已逐步实现师生对课程中心、教学日历、教务管理等系统的全方位便捷利用。

**表 4.1 苏州大学视频课程学习平台主要运行数据**

数据项	2014	2015	2016
上线课程门数	178	327	431
课程教学视频数	8, 215	13, 677	16, 693
点击次数	41, 328	144, 696	237, 526

开放视频学习平台 (<http://opencourse.suda.edu.cn>), 具有视频课程资源建设、课程学习及管理、师生线上线下互动等要素, 支持多种终端接入, 且自动适应终端屏幕大小, 也可提供学校各录播教室和报告厅的现场直播视频信号, 保证全校师生在校园各处都可以随时通过终端设备收看现场直播。上线一年多来, 为学生更有效地投入课程学习提供了有利条件。截止 2016 年底, 共有 431 门录播课程成功在平台上开放共享, 较 2014 年增长幅度显著 (见表 4.1 所示), 满足了学生 24 小时在线学习需求。

教学信息化的转型升级, 极大地缩短了管理部门对师生教学、学习需求的响应时间, 方便了各类教学质量信息数据的实时监控和采集分析, 提升了教学管理和质量保障的效率和效果。

## 4.2 质量监测与教学检查

### 1. 不断提高学生评教水平

为适应移动互联网和大数据时代背景下更好地开展学生评教工作的需要。2016 年底, 新的“教学质量评价与分析”客户端开始上线运行测试, 该系统具有多样化的互动评学与评教功能, 可实现由终结性评教、评学向过程性评教与评学的转变, 评教、评学可以在手机终端上即时完成, 对于促进教师、学生教学活动的及时改进具有重要意义。同时, 根据近几年来学生评教工作开展中师生的意见和建议反馈, 借鉴国内“985”高校做法, 着力提高评价指标的科学性和系统性, 对评价指标进行了优化调整。

学生评教的多年持续进行和不断改进, 有力地保障了学生对教学质量的评价主体地位, 总体反响良好, 测评效果在各学院(部)和广大师生中的认同度不断提高, 测评数据成为不少学院(部)教师教学评价的重要依据。2016 年春、秋两个学期的测评中, 学生参评率分别达到 98.60%与

98.33%，测评结果基本呈现正态分布效果，保证了测评结果的科学性、客观性与合理性。

## **2. 持续深入进行专项教学检查**

定期对试卷、论文等相关教学档案材料进行专项检查，督促各二级教学单位和教师认真遵守教学规范要求和质量标准，公正评判学生的学业成绩。在学院（部）自查基础上，学校教务部与校督导联合开展专项检查，有力推动了广大教师规范阅卷、公正评分、准确录分、按时归档，保证对学生学业评价的客观公正，提高了教学管理的规范化程度。

期末考试全部在标准化考场进行，在加强宣传力度与教育的同时，启用视频巡考与无线屏蔽系统，并全程录像，教务部在视频巡考中心安排专人巡考，从技术层面上最大限度地防范监考和考试违纪行为的发生。教务部、学生工作处、校本科教学督导委员会联合进行考区巡考，各学院（部）组成巡考组对本单位考试进行巡查。对考试过程中出现的各类不规范现象，一经发现，对责任人和所在单位进行通报，并且责成相关单位进行相应的处理。

为确保教改教研项目质量，促进教改成果应用于日常教学，严格落实已颁行的各类项目管理规定与实施办法、条例，对教学改革与研究实行全过程检查监督，涵盖项目申报、在研项目进度与质量检查、结项验收、成果总结与转化等各环节领域，切实有效发挥了教改教研在改进教学中的示范、引领、辐射作用。

## **3. 全学期做好常规教学检查**

着眼建设教学质量闭环保障体系，坚持对教学质量的过程化管理和跟踪分析，将常规教学检查贯穿与每学期的全过程。确保教学秩序和教学规

范的有效落实。

学期初，重点检查上课秩序、教师与学生报到情况，教材到位情况等；期中教学检查阶段，采用集中性互听课、师生座谈会、教学基本材料检查，着重对教师、学生执行教学规范，遵守学习纪律情况进行检查；学期结束阶段，重点检查教师的教学收尾工作、期末考试安排和考风考纪情况、下学期各类课程安排与落实等。凡在检查中发现的不规范、不正常现象均及时反馈至相关单位，并对后续调查处理情况进行跟踪落实，有力促进了教风学风的持续改进。

### **4.3 本科教学评估体系**

在做好自我检查和质量评价的基础上，根据国家“五位一体”评估体系建设要求，立足提升专业建设内涵和人才培养质量，提高专业建设和改革的规范化程度，结合国内外本科教学质量评价的发展形势以及学校工作实际，着力推进苏州大学本科教学评估体系的建设与各类评估认证工作的开展。

#### **1. 校内专业自我评估**

2016 年，为优化本科专业结构，保障与提高专业人才培养质量，落实本科专业设置与调整管理的要求，全面启动开展校内专业评估。经遴选，全校共计 45 个本科专业接受了此次评估，涉及全校所有二级学院（部）。经专业自评、学院（部）审核、学校专家网上评审、专家现场考查、专家会议讨论，结合相关专业建设和人才培养现状，对 16 个本科专业采取动态调整措施，其中 5 个专业的招生计划减少 30%，3 个专业实行隔年招生，3 个专业暂停招生，2 个专业停止招生，3 个专业撤销。自此，校内本科专业的常态化体检将逐步形成长效机制。

为配合校内专业评估的顺利开展，全面梳理各专业师资、招生调剂率、就业率等关键数据信息，确立专任教师的专业身份唯一性原则，规定每位专任教师只能归于一个专业，这些工作为准确掌握专业的基本状况，有效进行专业评估提供了重要参考。

## 2. 专业认证与评估

医学类、工程教育类、教师教育类等各类专业的认证加快推进，并陆续开始进入实质性自评自建和现场考查阶段。

(1) 通信工程专业认证全面开展。通信工程专业首次提交申请就顺利通过认证申请审核与自评报告审核环节，获准进入现场考查阶段。2016 年 6 月，以中国科技大学卫国教授担任组长的认证专家组来校现场考查，并对专业三十年来在学生培养、教学体系、师资队伍、制度管理、实施条件方面的成就给与高度评价。现场考查之后，按照专家组的意见反馈进行持续改进。

(2) 临床医学专业认证全面开展。2016 年 5 月，由北京大学王维民教授担任组长的教育部临床医学专业认证专家组来校现场考查，对临场医学专业办学取得的成绩和特色给与肯定，也提出建设性意见和建议。现场考查之后，根据专家的反馈意见积极进行改进。

(3) 师范类专业认证提前部署。师范类专业根据认证手册的要求进行初评，推动相关学院（部）按照省教育厅制定的认证实施办法、认证标准、测评细则等进行专业建设。

(4) 新设专业评估顺利完成。金融数学、金属材料工程、知识产权、音乐表演、生物制药、音乐表演等 6 个 2012 年增设专业按照省教育评估院要求和评估标准，按时提交自评报告、状态数据和支撑材料目录，顺利通过了评估。

### 3. 审核评估

学校出台了审核评估工作方案，明确开展审核评估的指导思想、基本思路和进度安排。成立由党委书记、校长担任组长，分管教学副校长担任执行副组长，全体校领导参加的审核评估领导小组以及由相应职能部门主要负责人牵头的评建工作办公室、评建材料组、评建宣传组、评建综合保障组。召开全校审核评估动员大会，全校各职能部门主要负责人、各学院（部）领导与会。校长作动员讲话，分管教学副校长在会上进行具体工作任务的部署，党委书记作总结讲话并对工作要求进行重点强调。评建工作办公室起草审核评估工作计划，推动各单位以审核评估为契机，积极改进日常教学与管理。

将年度学院（部）考评和审核评估有机结合，考评指标全部采用审核评估“6+1”指标体系，邀请省内相关高校的评估专家现场点评，并实行校内互评，这一举措有力地推动了审核评估自评自建。

继续开展第三方苏州大学应届本科毕业生社会需求与人才培养质量调查和反馈。优化调整指标体系和调研问卷，除了覆盖与人才培养质量密切相关的师资队伍、教学资源、课程设置、实践环节、境外学习交流、科技创新活动，以及思想政治教育、就业质量、对母校总体认可度与相关影响因素分析等，多数学院（部）的 2016 届毕业生调研问卷回收率都超过 75%。

### 4. 本科教学基本状态数据库及评估系统

继续完善教学状态数据库基本框架和数据内容，系统版本升级优化，更加有利于对教学质量的常态监控。根据教学基本状态国家数据库建设要求和学校校内专业评估需要，完成教学基本状态数据和专业基本数据信息的采集录入，确保了校内专业评估的顺利实施。

## 5. 国际认证

积极推动纳米材料与技术专业参加美国工程教育认证协会（ABET）认证准备工作，向省教育厅提交了拟开展国际认证的申请报告。

### 4.4 优良学风建设

持续深入开展优良学风班级和学生标兵评选活动，发挥先进集体和先进学子在学习、成长成才方面的引领、示范与表率作用，巩固近些年来优良学风建设成果，进一步营造和弘扬良好班风学风。组织各学院（部）广泛开展形式多样的优良学风班级评选、考核检查、汇报交流、总结表彰以及学习科研、实践创新、自强自立标兵宣讲活动。其中，主题为“激扬青春，超越梦想”的标兵宣讲周活动覆盖了全体新生。这些系列活动有效促进广大本科生以更加团结、奋发、进取的精神风貌和状态，将更多的时间和精力投入专业学习与实践当中，学生上课出勤率普遍较高，绝大多数学生学习态度更加端正，学习能力得到进一步增强。

## 五、学生学习效果

### 5.1 学生学习满意度

注重闭环质量保障体系建设，以学生满意度作为检验教学工作成效的重要依据，重视对全体学生满意度的调查测量，借鉴国内“985”高校的做法，结合近年来学生满意度调查工作的经验，对调查的指标项进行了调整优化（如表 5.1 所示）。

表 5.1 学生评教（学习满意度调查）指标项调整前后对比

原项目	修改
教师热爱教学工作，上课精神饱满	教学态度：责任心强，上课精神饱满，讲课富有激情
教师遵守教学工作规范，准时上、下课	教学理念：重视培养我们独立思考和解决问题的能力
教师不请人代课，不擅自调、停课（若教师未请人代课、未擅自调停课，选“非常同意”）	教学目标：能让我们了解本课程的知识 and 能力目标
教师认真做好学生考勤工作，学生很少迟到或早退	教学组织：能按教学大纲有组织、有系统地开展教学，并乐意为学生辅导答疑，重视学生的学习反馈意见
教师上课准备充分，讲课条理清晰，课程组织控制好	教学内容：能结合多方面知识，拓展我们的视野，加深对课程的理解
教师课后乐意为学生辅导答疑	教学能力：能清晰讲解知识的重点、疑点和难点，深入浅出
教师注重平时考核，布置适量作业（含实验报告等）并认真批改	教学方法：能采用有效激发我们学习兴趣和主动性的教学方法，注重师生互动
教师重视学生的学习反馈意见改进教学	教学秩序：注重对课堂秩序的管理，注意学生考勤
总体上这是一门非常好的课程	教学考核：注重平时考核，布置作业（含实验报告等）适量并认真批改
总体上任课教师是非常好的老师	教学效果：授课有助于我们知识和能力的增长

2016 年学生评教结果显示，学生对本科教学的满意度分值为 89.41（百分制）；2016 年春、秋两个学期，学生评教全校平均分分别为 89.40 分与



89.42 分，教师课程教学总体学生评价在“良好”及以上的班级占全部班级数量的比例分别为 87.26%和 87.41%。这在一定程度上表明，总体上全校学生的学习效果是好的（如图 5.1、图 5.2 所示）。此外，通过对课程建设与改革的阶段性总结，发现新生研讨课程等新建设课程的学生满意度分值高于全校平均分。

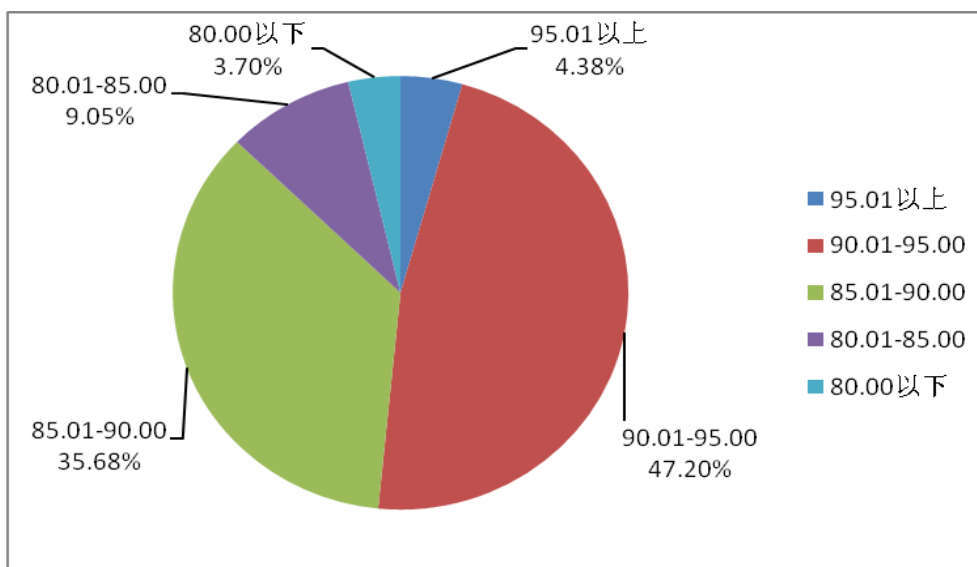


图 5.1 2016 年春季学期评教结果

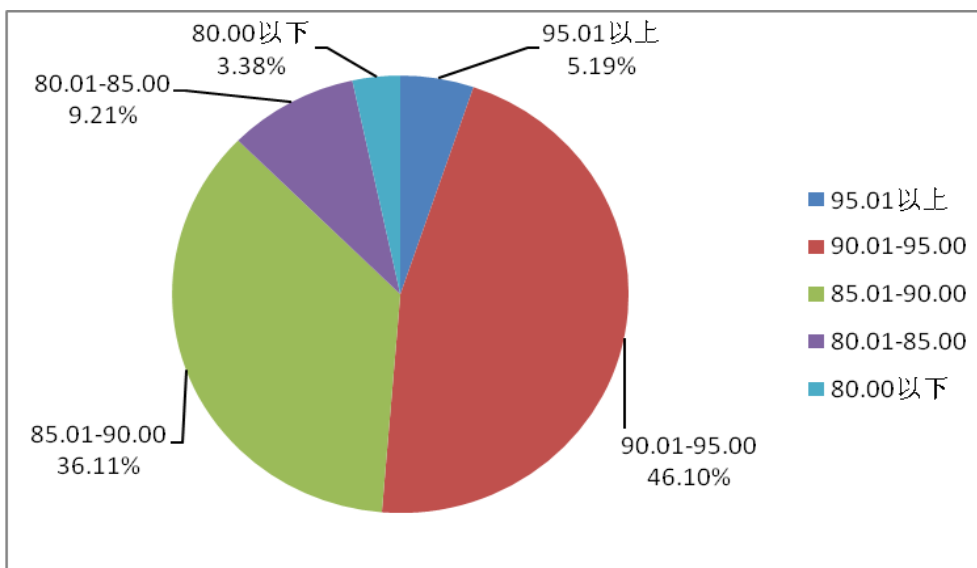


图 5.2 2016 年秋季学期评教结果

重视毕业生对本科教学和在校学习的满意度调查。根据社会第三方机

构反馈的 2016 届毕业生调查数据，应届毕业生对任课教师总体认可度为 94.06%，其中“师德表现”认可度达 98.03%，“教学能力”为 96.71%，“教学投入”为 95.42%。

重视对课程建设与教学改革参与学生的学习满意度调查。2015 年开展新生研讨课等项目正式实施一年后的学生满意度问卷调查，调查数据显示，我校学生对于新生研讨课的总体评价为“非常满意的”的比例占 36.5%，表示“满意”的比例是 47.8%；对于任课教师“非常满意”的比例是 58.8%，“满意”的比例是 33.6%，高于国内一些实施课程改革的“985”高校，数据显示，绝大部分学生对所上课程设置的必要性、重要性和教学效果持认同态度。

此外，为提高学生学习效果，综合运用转专业、双学位专业、辅修专业、专业大类分流、试点学院校内选拔、免试推荐研究生、创新创业计划、思政课题等系列举措，为学生根据自身实际自主设计个性化学业进程提供更好的路径选择。

## 5.2 毕业与学位

高度重视学生的学习效果，在严格执行学业标准与毕业、学位授予要求的前提下，2016 年应届本科毕业生毕业率为 91.95%，学位授予率为 97.45%。继续处于合理区间。统筹推进公共体育和竞技体育的协调发展，注重学生体育锻炼和体质健康教育，2016 年，体质测试达标率为 97.25%。

## 5.3 就业与升学

2016 届毕业生初次就业率 80.69%，年终就业率 92.81%，读研率 18.89%，出国率 7.24%。

## 5.4 部分竞赛获奖

学生踊跃参加各类学科竞赛、实践创新、学术科研能力大赛与项目申报，斩获丰硕（见表 5.2 所示）；广大教师乐于指导，大批教师获得各类竞赛的优秀指导老师奖；学校在众多竞赛中荣获优秀组织奖。以赛促教、以赛促研、以赛促学取得比较显著的成效。

**表 5.2 2016 年部分获奖情况**

获奖项目	奖项等级	数量
江苏省大学生电子设计竞赛	一等奖	8
	二等奖	12
全国大学生英语竞赛	特等奖	6
	一等奖	1
	二等奖	17
	三等奖	30
江苏省高校大学生物理及实验科技作品创新竞赛	一等奖	2
	二等奖	3
	三等奖	6
江苏省普通高等学校第十三届大学生高等数学竞赛	一等奖	23
	二等奖	30
	三等奖	34
全国机器人锦标赛	一等奖	4
全国大学生数学建模竞赛	全国二等奖	3
	省二等奖	3
	省三等奖	4
“创青春”全国大学生创业大赛	一等奖	1
	二等奖	2
	三等奖	3
江苏省理工科大学生人文社会科学知识竞赛	二等奖	2
	三等奖	36
	优秀奖	128

获奖项目	奖项等级	数量
全国大学生广告艺术大赛（含江苏赛区）	全国三等奖	3
	全国优秀奖	4
	省一等奖	1
	省二等奖	5
	省三等奖	12
	省优秀奖	12
“领航杯”江苏省大学生数字媒体作品竞赛	一等奖	2
	二等奖	2
	三等奖	4

## 六、特色发展

在学校近年来综合实力不断攀升、科研、人才、学科迅猛发展的有利形势下，将本科人才培养和教学质量工作植根于学校建设高水平研究型大学的进程中，逐步形成本科教学与科学研究、社会服务和文化创新之间联动发展效应，通过资源条件的集聚整合与体制政策的引领调适，乘势而上，顺势而为，持续推动形成科研反哺教学，教学与科研良性互动互促的局面。科研队伍、科研实践、科研成果的发展有效惠及本科教学质量的提升与保障。

一是充分依托拥有较高科研能力素养的师资队伍，强化教师的教学质量主体地位，推进研究性教学工作的开展。越来越多的教师能够结合自身的科学研究方向与特长，开始主动适应和创设研究性的教学模式和教学环境，在传授专业知识的基础上，培养学生创新意识和能力、批判性思维方法以及分析解决问题能力，开阔学生的学术视野。科研能力和方法手段的改善为教师教学方法、教学内容、教学手段的改进提供了强劲动能，为逐步推动研究性的“教”、研究性的“学”、研究性的“教学改革”等方面的全面开展奠定前提。

二是在推进本科专业、课程、教材建设与改革、人才培养国际化发展以及培养模式创新改革的进程中，充分吸纳教师科学研究的成果和经验，教学研究和科学研究之间、教学改革与科研探索之间建立了密切的联系。众多境外学缘背景教师的参与，推动了全英文、双语课程的建设与改革。院士等高层次人才参与，提升了新生研讨课、通识选修课程的内涵水准。教师各类科研实践经验的积累，拓展了学生课外学术科研、创新计划项目、

高水平研修课题的广度和深度，教师科研项目的进展为学生的毕业设计、学科竞赛的开展，提供了高质量的内涵保障和选题来源。

三是在教学的组织管理和资源保障方面，充分整合校内、校校、校地、校企共建共享的科研基地、平台、项目等资源合作机制，将其不断转化成为学生创新创业教育和学习实践的资源条件，促进创新创业教育与专业教育、通识教育的有机融合，促进本科教学体系的转型升级。各类交叉、新兴、跨界科研工作的展开，为建立富有弹性和更具包容性的课程体系和培养方案的执行提供了可靠支持。科研体系的日益完善，加强了跨学院（部）、跨专业、跨学科培养创新人才机制的建设，加快了横向的专业间融通和纵向上本科、研究生课程体系的贯通，为学生自主选择学业和专业发展方向，自主规划个性化的成长成才路径提供了相应的体系框架保证。

## 七、需要解决的问题

### 7.1 影响教学质量的主要因素

1. 本科教学中心地位如何从制度规定到深入人心，更好地保证本科教学中心地位和教学质量的提高。

2. 少部分教师缺乏必要的教学能力，部分教师对于适应与高水平研究型大学办学目标相适应的研究性教学模式和环境缺乏深入认识和思考，在教学方法、教学手段、教学内容方面未能适时做出调整，也未能及时开展针对性的教改研究。

3. 对于本科学生的学业、综合发展、成长成才指导与服务，在指导与服务体系与机制建设上尚需进一步优化整合，在指导与服务的内容、组织管理和条件保障等方面需要进一步优化完善。

### 7.2 解决对策与建议

1. 为了更好地保障本科教学工作的中心地位，不仅要从制度上保障，还要在平时工作落实，不仅要从教学硬件上保障教学，更要让全校所有相关人员高度重视本科教学工作。

2. 以审核评估自评自建为契机，继续巩固教授为本科生授课的既有成效，继续推动更多高水平教师、高层次人才从事本科教学工作并发挥其示范表率作用；落实学校关于加强研究性教学工作、规范培养方案修订、加强基层教学组织建设等制度文件，为教师提高自身教学能力明确努力方向，提供指导意见，夯实组织保障。

3. 以审核评估为契机，根据“学生发展”审核项目相关要素和要点的内涵要求，在学校治理体系和治理能力建设过程中，进一步理顺学生指导

与服务的管理体制和运行机制，做好宏观统筹协调，增进相关部门、单位之间的协同配合，研究出台一系列针对性工作举措，对学生的学业成长、专业发展、生涯规划、创新创业、社会实践等方面进行全面的引导和帮助。



## 附 件

## 《本科教学质量报告》支撑数据目录

数据要求	2016 年数据
本科生占全日制在校生总数的比例	69.26%，本科生 26,389 人
教师数量及结构	专任教师数 2,987 人：博士学位 1,924 人，64.41%；正高级职称教师 769 人，副高级职称教师 1,168 人
专业设置情况	总数：134；招生专业数：126；当年停招专业名单：应用统计学，经济统计学，戏剧影视文学，图书馆学，园林，园艺，作曲与作曲技术理论，运动人体科学；新增专业数：0
生师比	14.52:1
生均教学科研仪器设备值	36,617 元
当年新增教学科研仪器设备值	2.20 亿元
生均图书	78.68 册
电子图书、电子期刊总数	1,834,250 册
生均教学行政用房，其中生均实验室面积	生均行政用房 23.26 平方米，生均实验室面积 2.62 平方米
生均本科教学日常运行支出	2,868.95 元
本科专项教学经费	6,720.17 万元
生均本科实验经费	608.81 元
生均本科实习经费	252.74 元
全校开设课程总门数	4,805
实践教学学分占总学分比例（可按学科门类）	24.52%
选修课学分占总学分比例（可按学科门类）	22.70%
主讲本科课程的教授占教授总数的比例（不含讲座）	80.65%
教授讲授本科课程占课程总门次数的比例	20.64%
应届本科生毕业率	91.95%
应届本科生学位授予率	97.45%
应届本科生初次就业率	80.69%
体质测试达标率	97.25%
学生学习满意度	89.41 分（百分制）